

ESPERANZAS DE VIDA EN SALUD EN ESPAÑA 2006-2011

Años de vida saludable en España y sus
comunidades autónomas.

Directora General de Salud Pública, Calidad e Innovación

Mercedes Vinuesa

Subdirectora General de Información Sanitaria e Innovación

Mercedes Alfaro

Responsables de la edición

Enrique Regidor

Juan L. Gutiérrez-Fisac

Mónica Suárez

Montserrat Neira

Cita sugerida:

Gutiérrez-Fisac JL, Suárez M, Neira M, Regidor E. Esperanzas de vida en salud en España 2006-2011. Años de vida saludable en España y sus comunidades autónomas. Madrid: Ministerio de Sanidad, Servicios Sociales e Igualdad, 2013.

Avance de edición

N.I.P.O. en línea: 680-13-110-4

Se autoriza su reproducción total o parcial para su uso no comercial, siempre que se haga referencia al documento

Índice

| | |
|---|-----------|
| Introducción | 4 |
| Metodología | 6 |
| Resultados | 9 |
| Años de vida saludable al nacer | 9 |
| Años de vida saludable a los 65 años | 12 |
| Conclusiones | 14 |
| Bibliografía | 16 |
| Tablas y Figuras | 19 |
| Anexo | 36 |

Introducción

El continuo incremento que se viene observando en los últimos decenios en la esperanza de vida (EV), principalmente en los países más desarrollados, tiene importantes consecuencias sanitarias y sociales derivadas del aumento del número de personas de más avanzada edad y del predominio de las enfermedades crónicas y la incapacidad en el patrón de morbilidad¹. Los años vividos por un individuo no serán todos en un estado de perfecta salud y el incremento observado en la EV en una población podría no acompañarse de un incremento en su salud. La pregunta que hoy debe plantearse es si la mejora continua en el riesgo de mortalidad que se viene registrando se acompaña de un aumento en el nivel de salud de la población, o lo que es lo mismo: ¿son los años de vida ganados, y en qué medida, años vividos en buena salud? Para responder a esta pregunta es necesario utilizar indicadores como la esperanza de vida en salud (EVS), conjunto diverso de indicadores que tienen en cuenta no sólo la experiencia de

mortalidad de la población, sino también la experiencia de morbilidad o incapacidad². Siguiendo el modelo de la compresión de la morbilidad descrito por Fries en 1980³, dos escenarios son posibles: 1º) compresión de la morbilidad, cuando la EVS en una población crece más que la EV y por lo tanto esa población no sólo vive más años sino que esos años de vida ganados serán, en mayor proporción, de buena salud y 2º) expansión de la morbilidad, cuando ocurre lo contrario y la EVS crece menos que la EV, por lo que la ganancia de años de vida se estará produciendo en buena parte como consecuencia de años vividos en mala salud.

La primera referencia a un indicador de EVS fue la de Sanders en 1964, año en que este autor obtuvo estimaciones de la esperanza de vida libre de incapacidad (EVLI) mediante la tabla de vida para el cálculo de la probabilidad de supervivencia teniendo en cuenta el estado funcional del individuo⁴. Posteriormente, en 1971, Sullivan define y calcula la EVLI tal y como hoy la entendemos⁵. A pesar de la

atractiva propuesta, el desarrollo del indicador durante la década de los años 70 sufre un estancamiento: la OCDE no lo incluye en su lista de indicadores sociales y la OMS solamente lo incorpora como indicador opcional⁶. Es a partir de los años 80 cuando van apareciendo en distintos países nuevas estimaciones que adaptan el indicador a la disponibilidad de datos en sus sistemas de información y cuando el indicador empieza a ser tenido en cuenta por su uso potencial en planificación sanitaria⁷. En los años 90, una gran parte de los países desarrollados disponen ya de estimaciones⁸⁻¹⁴ y la EVLI y otros indicadores de EVS se incorporan a muchos de los informes sobre situación y evaluación de la salud que se realizan en todo el mundo¹⁵⁻¹⁸.

Para el cálculo de los indicadores de EVS se utiliza el método de Sullivan o de las proporciones de prevalencia. Aunque existen una serie de métodos para el cálculo de la probabilidad de desarrollar un problema de salud, que en el caso de la discapacidad habría que tener en cuenta su carácter reversible¹⁹ (y,

como consecuencia, las probabilidades de transición entre la salud y la discapacidad), esta metodología se basa en datos de incidencia y exige la disponibilidad de estudios longitudinales, por lo que su uso está limitado. Por ello, el método más utilizado y aceptado es el de Sullivan, que utiliza datos de prevalencia para ponderar la experiencia de mortalidad en la tabla de vida. Para su cálculo son necesarios datos de mortalidad y datos de prevalencia de algún tipo de medida relacionada con la salud: incapacidad, morbilidad, restricción de actividad, percepción subjetiva de la salud, etc., generalmente obtenidos de encuestas sobre muestras representativas de población general²⁰. El uso de una u otra medida de salud proporcionará distintos indicadores de la EVS que no serán comparables entre sí, pero que comparten una misma interpretación conceptual. Así, la EVS puede ser interpretada como el número medio de años de vida que un individuo esperaría vivir en condiciones saludables (sin incapacidad, en buena salud percibida, sin limitación de actividad, sin enfermedad crónica, etc.) en una población determinada

a una edad dada si se mantuvieran las actuales tasas de mortalidad y las actuales prevalencias de mala salud (incapacidad, mala salud subjetiva, limitación, enfermedad crónica, etc.) por edad que se observan en dicha población. Al igual que ocurre con la EV, los indicadores de EVS son independientes del tamaño de la población y de su estructura por edad, por lo que permiten la comparación entre distintos grupos de población y entre poblaciones distintas.

La medida de salud utilizada para el cálculo de los indicadores de EVS varía considerablemente entre unos estudios y otros, y suele estar condicionada por la disponibilidad de la información sobre salud en las encuestas y estudios poblacionales que se llevan a cabo. La medida más utilizada es la incapacidad, que da lugar a la EVLI, el más clásico de los indicadores de EVS. La medición de la incapacidad, sin embargo, puede variar, y de hecho varía de forma considerable entre unos estudios y otros, por lo que la comparabilidad entre las distintas estimaciones, incluso tratándose de un mismo indicador, no estará asegurada. Otra medida de salud muy utilizada para

obtener indicadores de EVS es la percepción subjetiva de la salud, que da lugar al indicador denominado esperanza de vida en buena salud percibida (EVBS) ^{12, 14, 21}. Aunque con menor frecuencia, para el cálculo de indicadores de EVS se han utilizado también la morbilidad crónica²² o incluso la prevalencia de enfermedades y condiciones crónicas específicas como la demencia²³ o la diabetes²⁴.

En el presente informe se muestran las estimaciones obtenidas del indicador de Años de vida saludable (AVS) que es la denominación para la EVS cuando la medida de salud utilizada es la limitación global de actividad (en inglés, GALI). Se presentan las estimaciones obtenidas en dos periodos de tiempo: 2006 y 2011 con el objetivo principal de conocer la tendencia de dicho indicador tanto en el conjunto de la población española como en la de las distintas comunidades autónomas.

Metodología

Para obtener las estimaciones de los AVS para España y sus comunidades autónomas en los años

2006 y 2011 se han utilizado las tablas de vida realizadas por la Subdirección de Información Sanitaria e Innovación. Se trata de tablas de vida abreviadas en grupos de edad quinquenales. La tabla de vida utiliza la experiencia de mortalidad de una población durante un año determinado, que se aplica a una cohorte ficticia de 100.000 nacidos vivos. Aunque el cálculo se basa en una parte ficticia (el tamaño de la población), la tabla de vida refleja la experiencia de mortalidad real de la población considerada.

La información sobre salud para el cálculo de los indicadores de AVS procede de las encuestas nacionales de salud españolas realizadas sobre muestras representativas de la población española los años 2006 y 2011.

Las estimaciones de AVS se basan en la medida global de limitación de actividad (GALI en inglés). GALI es un índice simple de discapacidad subjetiva, diseñado y validado específicamente para la comparabilidad del indicador AVS entre países europeos ²⁵. Se trata de una única pregunta que pretende capturar cuatro dimensiones: la

presencia de limitación de actividad, si se trata de una limitación para las actividades que la gente normalmente realiza, si esa limitación, en el caso de que exista, se debe a un problema de salud y si su duración es de al menos 6 meses. Las preguntas para la medición del GALI en las poblaciones adulta e infantil en las encuestas de 2006 y 2011 fueron las siguientes:

2006

Población adulta

Durante al menos los últimos 6 meses, ¿en qué medida se ha visto limitado/a debido a un problema de salud para realizar las actividades que la gente habitualmente hace?

Gravemente limitado/a

Limitado/a pero no gravemente

Nada limitado/a

Población infantil:

Durante al menos los últimos 6 meses, ¿en qué medida se ha visto el niño/a limitado/a debido a un problema de salud para realizar las actividades que los/las niños/as habitualmente hacen?

Gravemente limitado/a

Limitado/a pero no gravemente

Nada limitado/a

2011

Población adulta

Pensando ahora en los últimos 6 meses, ¿en qué medida se ha visto limitado/a debido a un problema de salud para realizar las actividades que la gente habitualmente hace?

Gravemente limitado/a

Limitado/a pero no gravemente

Nada limitado/a

Población infantil:

Durante al menos los últimos 6 meses, ¿en qué medida se ha visto _____ (Nombre del niño seleccionado) limitado/a debido a un problema de salud para realizar las actividades que los/las niños/as habitualmente hacen?

Gravemente limitado/a

Limitado/a pero no gravemente

Nada limitado/a

Para obtener las estimaciones de AVS, se ha considerado cualquier limitación de actividad, fuera grave o no. Se ha utilizado el método de Sullivan o de las proporciones de prevalencia, que consiste en sustraer de los años vividos por la teórica cohorte de 100.000 nacidos vivos en la tabla de vida, los años vividos con limitación de actividad. Para ello, el número de años vividos en cada uno de los intervalos de edad (${}_nL_x$) se pondera por el complementario de la prevalencia de limitación de actividad o de mala salud en ese mismo intervalo ($1-p_x$), obteniéndose así el número de años libres de limitación de actividad vividos en cada intervalo de edad por la teórica cohorte de 100.000 nacidos vivos. A partir de aquí el cálculo de los AVS es similar al de la EV y se obtiene dividiendo el número de años vividos sin limitación desde el intervalo de edad x en adelante, por el número de supervivientes al inicio de cada intervalo de edad.

A nivel del conjunto de Estado, y para hombres y mujeres separadamente, se han obtenido las

probabilidades de supervivencia (S) y de supervivencia libre de limitación de actividad (SLL) de la teórica cohorte de 100.000 sujetos. Para obtener la S se divide el número de supervivientes al inicio de cada intervalo de edad (l_x) por los 100.000 nacidos vivos. La SLL se obtiene de manera similar, si bien antes hay que ponderar l_x por el complementario de la prevalencia de limitación de actividad ($1-p_x$), o lo que es lo mismo, ponderar la S por ($1-p_x$). Expresadas en porcentaje, ambas supervivencias se obtendrían de la siguiente manera:

$$S = \frac{l_x}{100.000} \times 100$$

$$SLL = \frac{l_x(1-p_x)}{100.000} \times 100$$

En el caso de la SLL se ha estimado la edad a la que un 50% de la cohorte sobrevive sin limitación de actividad. Al tratarse de tablas de vida abreviadas en grupos de edad quinquenales, para el cálculo de la edad a la que un 50% de la cohorte sobrevive sin limitación se ha asumido que la mortalidad y la limitación de actividad se distribuyen de forma homogénea a lo largo de cada intervalo de edad.

Se presentan estimaciones de los AVS al nacer y a los 65 años en hombres y mujeres y por comunidad autónoma. Además de las estimaciones por sexo y por comunidad autónoma, se ha calculado el porcentaje de años vividos sin limitación de la siguiente manera:

$$\frac{AVS}{EV} \times 100$$

De igual forma, además de los resultados que se presentan a continuación, en el anexo que cierra este informe se incluye información más detallada sobre EV y AVS en las diferentes comunidades autónomas.

Resultados

Años de vida saludable al nacer (AVS_n)

Los AVS_n en España en 2011 fueron de 66,4 años, 67,0 en hombres y 65,9 en mujeres (tabla 1, figura 1). Desde el año 2006, cuando eran de 63,0 años (63,0 en hombres y 62,9 en mujeres), los AVS_n aumentaron en 3,4 años en el conjunto de la población española. Este incremento

fue ligeramente superior en los hombres, en los que aumentó 4 años, que en las mujeres, en las que se incrementó en 3 años. Por su parte, la EV_n aumentó durante en ese mismo periodo de estudio en 1,2 años, 1,5 en los hombres y 1 año entre las mujeres (tabla 1).

Las figuras 2 y 3 muestran las curvas de supervivencia (S) y de supervivencia libre de limitación (SLL) en hombres y mujeres para los dos años considerados. Como puede verse, tanto en uno como en otro sexo, la edad a la que un 50% de la cohorte sobrevive libre de limitación de actividad aumentó durante los cinco años estudiados. Si en 2006 dicha edad era de 72 años en los hombres y 71 en las mujeres, en el año 2011 pasó a ser de 74 y 72 años en hombres y mujeres, respectivamente.

En el año 2011, al nacer, las mujeres españolas esperaban vivir 6,1 años más que los hombres. Sin embargo, cuando se tienen en cuenta los AVS_n , esta diferencia a favor de las mujeres que se observa en la EV_n desaparece, y son los hombres los que esperan vivir sin limitación de actividad 1,1 años más que las mujeres (tabla 2). En cuanto a la tendencia a lo largo

del periodo estudiado, la diferencia observada en la EV_n en 2011 a favor de las mujeres era similar a la que se observaba en 2006 (6,5 años). Por su parte, la diferencia observada en AVS_n a favor de los hombres en 2011 (que fue de 1,1 años) ha venido aumentando desde 2006, cuando era de 0,1 (tabla 2).

En el año 2011, el 80,6% de los años de EV_n (84,5% en hombres y 77,3% en mujeres) fueron vividos sin limitación (figura 4). Este porcentaje ha venido aumentando desde 2006, cuando era del 77,7% (81,0% en hombres y 74,6% en mujeres). Lógicamente esto refleja el descenso en el número de años vividos con limitación de actividad desde 2006 hasta 2011, tanto en uno como en otro sexo, tal y como se presenta en la figura 5: en hombres, el número de años de limitación de actividad pasó de 14,8 en 2006 a 12,3 en 2011, y en mujeres de 21,4 a 19,4 años en el mismo periodo. A pesar de que el incremento se ha producido tanto en uno como en otro sexo, el porcentaje de los AVS_n en relación a la EV_n fue mayor en los hombres que en las mujeres (figura 4).

La tabla 3 muestra la EV_n y los AVS_n por comunidad autónoma en 2006 y

2011. En este último año, Cantabria (72,0), Aragón (71,2) Navarra (70,5), Castilla y León (69,6) y Castilla La Mancha (69,5) fueron las comunidades autónomas con más AVS_n, mientras que Canarias, con 57,9 años, Ceuta y Melilla, con 62,4, Asturias, con 63,0, Galicia, con 64,2 y Andalucía, con 65,0, fueron las comunidades con menos AVS_n. En el año 2011, la diferencia entre las comunidades autónomas con mayor y menor AVS_n fue de 14,1 años, rango que se mostró ligeramente inferior al observado en 2006 (15,4 años). Las figuras 6 y 7 muestran la distribución geográfica de los AVS_n en 2006 y 2011 respectivamente. Aunque no se observa un patrón claro en ninguno de los dos años estudiados, tanto en 2006 como en 2011, Asturias y Galicia por un lado y algunas de las comunidades de la vertiente mediterránea, como Murcia, Baleares, Comunidad Valenciana o Cataluña, por otro, presentaron los más bajos índices de AVS_n.

Entre 2006 y 2011, los AVS_n crecieron en todas las comunidades autónomas excepto en Canarias, comunidad en la que un aumento importante de la prevalencia de

limitación de actividad tuvo como consecuencia el descenso de 6 años de vida saludable durante el periodo de estudio (tabla 4). Las comunidades donde más crecieron los AVS_n fueron La Rioja, donde aumentaron 8,2 años, Navarra, donde aumentaron 7,7 años, la Comunidad Valenciana, 6,8 años y Cataluña, 5,5. Por su parte, Madrid, con un crecimiento de 0,8 años, Castilla y León, 0,9, Andalucía, 1,9 y Castilla La Mancha, 2,4, fueron las comunidades autónomas donde menos aumentaron los AVS_n entre 2006 y 2011. Los datos de la tabla 4 muestran que en el conjunto del Estado, y en la gran mayoría de las comunidades autónomas, la AVS_n creció más que la EV_n entre 2006 y 2011, lo que indicaría que se está produciendo una compresión de la morbilidad hacia edades más avanzadas. Este efecto de compresión de la morbilidad fue especialmente significativo en las comunidades de La Rioja, Navarra y Comunidad Valenciana. Solamente en el caso ya mencionado de Canarias y, en mucho menor grado, en Madrid y Castilla y León, la EV_n creció más que los AVS_n entre 2006 y 2011.

La tabla 5 muestra el porcentaje que suponen los AVS_n en la EV_n en las distintas comunidades autónomas en los años 2006 y 2011. En este último año, Cantabria (87,2%), Aragón (86,2%), Navarra (84,1) y Castilla la Mancha (83,7%) fueron las comunidades autónomas en las que este porcentaje fue mayor, mientras que Canarias (79,9), Murcia (79,7), Galicia (78,1%) y Asturias (77,4%) las comunidades con un porcentaje menor. Desde 2006, este porcentaje de años vividos sin limitación de actividad aumentó en todas las comunidades autónomas excepto en Canarias, donde se redujo de forma considerable, y en Madrid y Castilla y León, donde descendió ligeramente (tabla 5). Los mayores incrementos en el porcentaje de años vividos sin limitación se observaron en Ceuta y Melilla, La Rioja, Navarra y la Comunidad Valenciana.

AVS a los 65 años (AVS_{65})

En el año 2011, los AVS_{65} en España fueron de 12,1 años, 12,4 en hombres y 11,9 en mujeres (tabla 1 y figura 8). Desde el año 2006, los AVS_{65}

aumentaron en 0,7 años en el conjunto de la población española. Este incremento fue algo mayor en los hombres, donde el indicador creció en 0,9 años durante el periodo de 2006 a 2011, que en las mujeres, en las que los AVS_{65} aumentaron en 0,5 años. Durante el periodo de estudio, la EV a los 65 años (EV_{65}) creció algo más que los AVS_{65} , aunque hay que señalar ello se debió exclusivamente a las mujeres, en las que la EV_{65} creció 0,9 años y los AVS_{65} 0,5 años entre 2006 y 2011, mientras que en los hombres, ambos indicadores aumentaron 0,9 años durante el periodo de estudio.

En el año 2011, la diferencia entre uno y otro sexo en relación a la EV_{65} era de 4,1 años a favor de las mujeres, la misma que se observó en 2006 (tabla 2). Cuando se considera la diferencia en relación a los AVS_{65} , la relación se invierte, y los hombres viven más años sin limitación que las mujeres. En concreto, en 2011, los hombres esperaron vivir sin limitación medio año más que las mujeres, diferencia que en 2006 era de 0,1 años también a favor de los hombres (tabla 2).

En el año 2011, el 57,9% de los años de EV_{65} (66,3% en hombres y del 52,2% en mujeres) fueron vividos sin limitación (figura 9). Este porcentaje fue ligeramente inferior en 2006 (57%), pero la tendencia durante el periodo de estudio fue distinta en uno y otro sexo: mientras que en las mujeres no varió entre 2006 y 2011 (52,1 y 52,2% respectivamente), en los hombres creció durante ese mismo periodo, pasando de 64,6 en 2006 a 66,3% en 2011 (figura 9).

La tabla 6 muestra los AVS_{65} por comunidad autónoma en 2006 y 2011. En este último año, de forma similar a lo observado en los AVS_n , País Vasco, con 15,5 años, Castilla y León, 15,4, Cantabria (13,2) y Aragón y Navarra, ambas con 13,1 años, fueron las comunidades en las que se registró un mayor número de años de vida saludable a los 65 años. Por su parte, y coincidiendo también con lo observado en el indicador al nacimiento, Ceuta y Melilla (9,1), Canarias (9,2), Andalucía (10,3), Murcia (10,6) y Asturias, con 11 años, registraron los menores números de AVS_{65} .

En 2011, la diferencia entre las comunidades autónomas con mayor

y menor AVS_{65} fue de 6,4 años, rango de menor magnitud que el observado en 2006 (7,3). Las figuras 10 y 11 muestran el patrón geográfico en 2006 y 2011 que, como puede apreciarse, es poco definido. Quizá en el año 2011, el menor número de años de vida saludable a los 65 años de edad se observó, además de en el extremo noroeste, en el sur peninsular y en Canarias (figura 11).

Entre 2006 y 2011, los AVS_{65} crecieron en la mayoría de las comunidades autónomas, con la excepción de Canarias, comunidad en la que descendieron algo más de 5 años, y en Madrid, Andalucía y Extremadura, comunidades donde los AVS_{65} se redujeron alrededor de 1 año entre 2006 y 2011 (tabla 4). Los mayores incrementos se observaron en La Rioja (5,1 años), País Vasco (3,6), Ceuta y Melilla (2,7) y Castilla y León (2,5). Como puede observarse en esa misma tabla 4, en buena parte de las comunidades autónomas, durante el periodo de estudio, los AVS_{65} crecieron más que la EV_{65} , sugiriendo en esas comunidades una compresión de la morbilidad. Esta compresión de la morbilidad fue

especialmente significativa en las mismas comunidades en las que más habían crecido los AVS₆₅ entre 2006 y 2011. De igual manera, las comunidades donde se observó el efecto contrario, la expansión de la morbilidad, fueron aquellas comunidades donde los AVS₆₅ se habían reducido durante el periodo de estudio (tabla 4).

La tabla 5 muestra el porcentaje que suponen los AVS₆₅ en la EV₆₅ en las distintas comunidades autónomas en los años 2006 y 2011. En este último año, País Vasco (72,2%), Castilla y León (70,3%), Comunidad Valenciana (63,2%), Cantabria (62,6%) y Aragón (62,1%) fueron las comunidades autónomas en las que este porcentaje fue mayor, mientras que Canarias (44,8), Murcia (52,2), Andalucía (52,5%) y Asturias (53,5%) fueron las comunidades con un porcentaje menor. Desde 2006, este porcentaje de años que son vividos sin limitación a los 65 años de edad aumentó en todas las comunidades autónomas excepto en Canarias, donde se redujo de forma considerable (un 15%), y en Madrid, Andalucía y Extremadura, donde el descenso fue también de cierta magnitud. Las comunidades donde

el porcentaje de años saludables creció en mayor medida entre 2006 y 2011 fueron La Rioja, País Vasco, Murcia y las ciudades de Ceuta y Melilla (tabla 5).

Principales conclusiones

- En el año 2011, al nacer, la población española esperaba vivir 66,4 años sin limitación de actividad (AVS_n).
- Entre 2006 y 2011, los AVS_n aumentaron en 3,4 años, mientras que la EV_n lo hizo en 1,2 años. Ello sugiere un efecto de compresión de la morbilidad en la población española.
- En 2011, el porcentaje de los años de EV_n vividos sin limitación fue del 80,6%, porcentaje que ha aumentado desde 2006, año en que fue del 77,7%.
- En 2011, la edad a la que el 50% de la población española esperaba vivir sin limitación de actividad fue de 73 años, ligeramente superior a la observada en 2006.

- En 2011, los AVS a la edad de 65 años fueron de 12,1 años, lo que supuso casi un 60% de la EV a esa edad. Los AVS₆₅ aumentaron algo menos de un año desde 2006.

Diferencias por sexo

- En el año 2011, los hombres esperaban vivir sin limitación de actividad alrededor de 1 año más que las mujeres. Aunque desde al año 2006 los AVS_n aumentaron tanto en uno como en otro sexo, el mayor incremento observado en los hombres tuvo como consecuencia un aumento de las diferencias entre uno y otro sexo.
- En 2011, al nacer, las mujeres esperaban vivir 19 años con limitación de actividad, por encima de lo observado en los hombres (12,3). Tanto en uno como en otro sexo, el número de años vividos con limitación se redujo desde 2006 a 2011 en alrededor de 2 años.
- El porcentaje de los años de esperanza de vida al nacer que son vividos sin limitación

en 2011 fue mayor en los hombres (84,5%) que en las mujeres (77,3%). Tanto en uno como en otro sexo, este porcentaje aumentó desde 2006.

- En 2011, a la edad de 65 años, los hombres esperaban vivir 12,4 años de vida saludable (un 66% de la EV a esa edad) mientras que las mujeres esperaban vivir 11,9 años (un 52% de la EV₆₅).

Diferencias por comunidad autónoma

- En 2011, la diferencia entre las comunidades autónomas con más y menos AVS_n fue de 14 años. Estas diferencias se redujeron ligeramente desde 2006.
- Aunque no se aprecia un patrón geográfico definido, el Noroeste y algunas de las comunidades de la vertiente mediterránea registraron los índices más bajos de AVS_n.
- Excepto en Canarias, donde se produjo un importante descenso de los AVS_n entre 2006 y 2001, este indicador

creció en ese periodo en todas las comunidades autónomas.

- Igual que ocurre en el conjunto de Estado, los AVS_n crecieron más que la EV_n en la gran mayoría de las comunidades autónomas, sugiriendo un efecto de compresión de la morbilidad.

Bibliografía

1. Westendorp RGJ. What is healthy ageing in the 21st century? *Am J Clin Nutr* 2006;83(Suppl):404S-9S.
2. Robine JM, Ritchie K. Healthy life expectancy: evaluation of global indicator of change in population health. *BMJ* 1991;302: 457-60.
3. Fries JF. Aging, natural death and the compression of morbidity. *New Engl J Med* 1980; 303: 130-5.
4. Sanders BS. Measuring community health levels. *Am J Publ Health* 1964;54:1063-70.
5. Sullivan D F. A single index of mortality and morbidity. *HSMHA Health Reports*, 1971; 86:347-54.
6. Gispert R, Gutiérrez-Fisac JL. Esperanza de Vida Libre de Incapacidad: pasado y presente de un indicador con futuro. *Rev Salud Pública* 1997;5:7-32.
7. Colvez A, Blanchet M. Potential gains in life expectancy free of disability: a tool for health planning. *Int J Epidemiol* 1983; 12: 224-9.
8. Wilkins R, Adams O. Health Expectancy in Canada, late 1970s: demographic, regional and social dimensions. *Am J Public Health* 1983; 73: 1073-80.
9. Gutiérrez Fisac JL, Regidor E. Esperanza de vida libre de incapacidad: un indicador global del estado de salud. *Med Clin (Barc)* 1991; 96: 453-455.
10. Mathers CD. Health expectancies in Australia 1981 and 1988. Canberra, ACT. Australian Institute of Health Publications, 1991.
11. Van der Water H, Boshuizen HC, Perenboom RJM. Health expectancy in the Netherlands 1983-1990. *Eur*

- J Public Health 1996; 6: 21-28.
12. Bronnum-Hansen H. Health expectancy in Denmark, 1987-2000. Eur J Public Health 2005; 15: 20-25.
 13. Gispert R, Ruiz-Ramos M, Bares MA, Viciano F, Clot-Razquin G. Diferencias en la esperanza de vida libre de discapacidad por sexo y comunidades autónomas en España. Rev Esp Salud Pública 2007; 81: 155-65.
 14. Yong V, Saito Y. Trends in healthy life expectancy in Japan: 1986-2004. Demographic Research 2009; 20: 467-494.
 15. Ministry of Health. Healthy Canadians. A federal report on comparable health indicators. 2008. Ottawa, 2009. <http://www.hc-sc.gc.ca/hcs-sss/pubs/system-regime/2008-fed-comp-indicat/index-eng.php>
 16. WHO. World Health Statistics 2010. <http://www.who.int/whosis/whostat/2010/en/index.html>
 17. Nacional Public Health Institute. Seppo Koskinen, Arpo Aromaa, Jussi Huttunen, Jupa Teperi (Eds) Health in Finland. Ministry of Social Affairs and Health, 2006. <http://www.ktl.fi/hif/>
 18. Regidor E, Gutiérrez-Fisac JL, Alfaro M. Indicadores de Salud 2009. Evolución de los indicadores del estado de salud en España y su magnitud en el contexto de la Unión Europea. Madrid: Ministerio de Sanidad y Política Social, 2009: <http://www.msc.es/estadEstudios/estadisticas/inforRecopilaciones/indicadoresSalud.htm>
 19. Rogers A, Roger RB, Branch LG. A multistate analysis of active life expectancy. Public Health Report 1989; 104: 222-6.
 20. Jagger C, Cox B, Le Roy S, EHEMU. Health expectancy calculation by the Sullivan method: a practical guide. 3rd Edition. EHEMU technical reports 2006_3. June 2007 http://www.ehemu.eu/pdf/Sullivan_guide_final_jun2007.pdf
 21. Gutiérrez-Fisac JL, Regidor E, Alfaro M. Esperanzas de

- vida saludable en España 1986-2007. Esperanza de vida libre de incapacidad y esperanza de vida en buena salud en España y sus comunidades autónomas. Madrid: Ministerio de Sanidad y Política Social, 2010.
- <http://www.msssi.gob.es/estadEstudios/estadisticas/inforRecopilaciones/esperanzasVida.htm>
22. Perenboom RJ, van Hertem LM, Boshuizen HC, van den Bos GA. Life expectancy without chronic morbidity: trends in gender and socioeconomic disparities. *Public Health Reports* 2005; 120: 46-54.
23. Sauvaget C, Tsuji I, Haan MH, Hisamichi S. Trends in dementia-free life expectancy among elderly members of a large health maintenance organization. *Int J Epidemiol* 1999; 28: 1110-8.
24. Andrade F. Estimating diabetes and diabetes-free life expectancy in Mexico and seven major cities in Latin America and the Caribbean. *Rev Pan Am J Public Health* 2009; 26: 9-16.
25. Jagger C, Gilles C, Cambois E, Van Oyen H, Nusselder W, Robine JM. The global activity limitation index measured function and disability similarly across European countries. *J Clin Epidemiol* 2010; 63: 892-899.

Tablas y Figuras

Tabla 1
 Esperanza de vida (EV) y Años de vida saludable (AVS) al nacer y a los 65 años por sexo. España, 2006 y 2011.

| | EV | | AVS | |
|--------------------------|------|------|------|------|
| | 2006 | 2011 | 2006 | 2011 |
| <i>Al nacer</i> | | | | |
| Ambos sexos | 81,1 | 82,3 | 63,0 | 66,4 |
| Hombres | 77,8 | 79,3 | 63,0 | 67,0 |
| Mujeres | 84,3 | 85,3 | 62,9 | 65,9 |
| <i>A los 65 años</i> | | | | |
| Ambos sexos | 20,0 | 20,9 | 11,4 | 12,1 |
| Hombres | 17,8 | 18,7 | 11,5 | 12,4 |
| Mujeres | 21,9 | 22,8 | 11,4 | 11,9 |

Tabla 2
 Diferencias por sexo (Mujeres - hombres) en la esperanza de vida (EV) y los
 Años de vida saludable (AVS) al nacer y a los 65 años. España, 2006 y 2011

| | EV | | AVS | |
|---------------|------|------|------|------|
| | 2006 | 2011 | 2006 | 2011 |
| Al nacer | 6,5 | 6,1 | -0,1 | -1,1 |
| A los 65 años | 4,1 | 4,1 | -0,1 | -0,5 |

Tabla 3
Esperanza de vida (EV) y Años de vida saludable (AVS) al nacer, por comunidad autónoma. España, 2006 y 2011.

| | EV | | AVS | |
|-----------------|------|------|------|------|
| | 2006 | 2011 | 2006 | 2011 |
| España | 81,1 | 82,3 | 63,0 | 66,4 |
| Andalucía | 79,8 | 81,0 | 63,1 | 65,0 |
| Aragón | 81,7 | 82,6 | 67,1 | 71,2 |
| Asturias | 80,4 | 81,4 | 58,7 | 63,0 |
| Baleares | 81,7 | 82,2 | 61,7 | 65,6 |
| Canarias | 80,4 | 81,8 | 63,9 | 57,9 |
| Cantabria | 81,1 | 82,6 | 67,8 | 72,0 |
| C. y León | 82,1 | 83,4 | 68,7 | 69,6 |
| C. La Mancha | 81,5 | 83,0 | 67,1 | 69,5 |
| Cataluña | 81,6 | 82,8 | 60,8 | 66,3 |
| Com. Valenciana | 80,6 | 81,9 | 59,4 | 66,3 |
| Extremadura | 80,6 | 81,8 | 63,8 | 67,4 |
| Galicia | 81,0 | 82,2 | 59,1 | 64,2 |
| Madrid | 82,5 | 84,1 | 67,3 | 68,1 |
| Murcia | 80,5 | 82,0 | 60,0 | 65,3 |
| Navarra | 82,5 | 83,8 | 62,8 | 70,5 |
| P. Vasco | 81,6 | 82,8 | 63,3 | 68,0 |
| Rioja | 81,8 | 83,1 | 58,7 | 66,9 |
| Ceuta y Melilla | 79,5 | 80,3 | 53,3 | 62,4 |

Tabla 4
 Esperanza de vida (EV) y Años de vida saludable (AVS) al nacer y a los 65 años por comunidad autónoma. Diferencia entre 2011 y 2006

| | Al nacer | | A los 65 años | |
|-----------------|----------|------|---------------|------|
| | EV | AVS | EV | AVS |
| España | 1,2 | 3,5 | 0,9 | 0,7 |
| Andalucía | 1,2 | 1,9 | 0,9 | -1,0 |
| Aragón | 0,9 | 4,1 | 0,5 | 0,1 |
| Asturias | 0,9 | 4,3 | 0,8 | 1,0 |
| Baleares | 0,6 | 3,9 | 0,4 | 1,8 |
| Canarias | 1,4 | -5,9 | 0,9 | -2,6 |
| Cantabria | 1,5 | 4,2 | 1,0 | 0,8 |
| C. y León | 1,3 | 0,9 | 0,9 | 2,5 |
| C..La Mancha | 1,4 | 2,4 | 0,9 | 0,8 |
| Cataluña | 1,2 | 5,5 | 0,9 | 1,3 |
| C. Valenciana | 1,3 | 6,8 | 0,8 | 1,8 |
| Extremadura | 1,2 | 3,5 | 0,8 | -0,8 |
| Galicia | 1,2 | 5,1 | 0,8 | 1,3 |
| Madrid | 1,6 | 0,8 | 1,1 | -1,1 |
| Murcia | 1,5 | 5,3 | 0,9 | 2,4 |
| Navarra | 1,3 | 7,7 | 0,8 | 2,2 |
| P. Vasco | 1,2 | 4,7 | 0,8 | 3,6 |
| Rioja | 1,3 | 8,2 | 0,8 | 5,1 |
| Ceuta y Melilla | 0,8 | 9,1 | 0,3 | 2,7 |

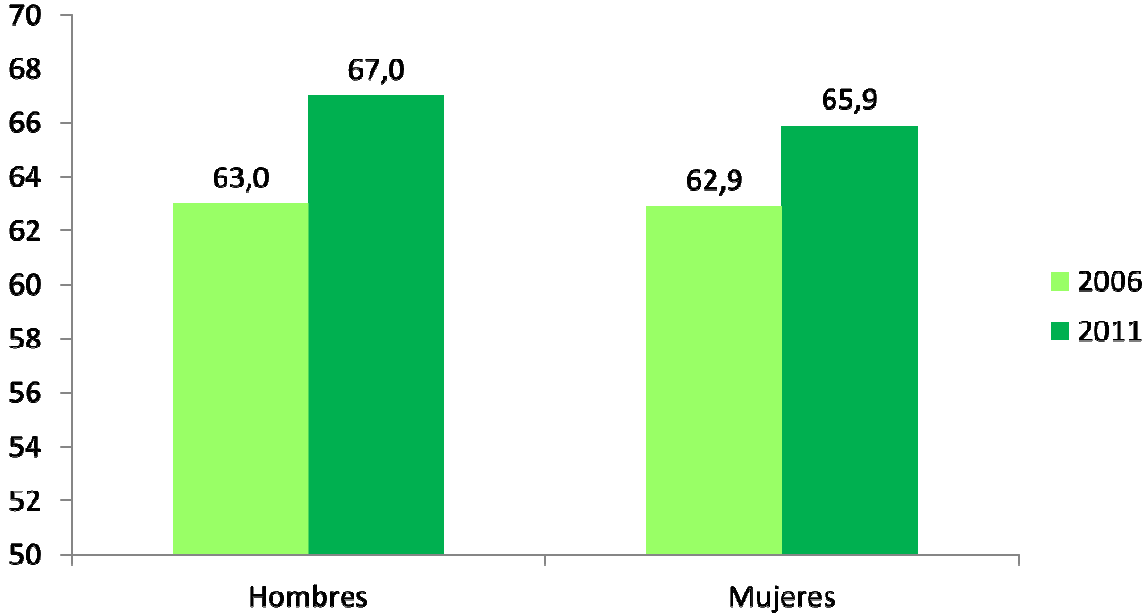
Tabla 5
 Porcentaje (*) que suponen los Años de vida saludable (AVS) en la Esperanza de vida (EV), al nacer y a los 65 años, por comunidad autónoma. España, 2006-2011.

| | Al nacer | | A los 65 años | |
|-----------------|----------|------|---------------|------|
| | 2006 | 2011 | 2006 | 2011 |
| España | 77,7 | 80,7 | 57,0 | 58,1 |
| Andalucía | 79,0 | 80,2 | 60,1 | 52,5 |
| Aragón | 82,2 | 86,2 | 63,2 | 62,1 |
| Asturias | 73,0 | 77,4 | 50,6 | 53,5 |
| Baleares | 75,6 | 79,8 | 49,0 | 56,9 |
| Canarias | 79,5 | 70,9 | 59,9 | 44,8 |
| Cantabria | 83,5 | 87,2 | 61,8 | 62,6 |
| C. y León | 83,7 | 83,4 | 61,2 | 70,3 |
| C..La Mancha | 82,3 | 83,7 | 55,4 | 57,1 |
| Cataluña | 74,5 | 80,1 | 55,0 | 58,6 |
| C. Valenciana | 73,7 | 80,9 | 56,2 | 63,2 |
| Extremadura | 79,2 | 82,3 | 60,6 | 54,2 |
| Galicia | 73,0 | 78,1 | 49,4 | 53,5 |
| Madrid | 81,6 | 81,0 | 65,3 | 57,3 |
| Murcia | 74,5 | 79,7 | 42,2 | 52,2 |
| Navarra | 76,1 | 84,1 | 51,6 | 59,7 |
| P. Vasco | 77,5 | 82,1 | 57,9 | 72,2 |
| Rioja | 71,8 | 80,5 | 34,5 | 57,4 |
| Ceuta y Melilla | 67,0 | 77,7 | 33,5 | 47,1 |

Tabla 6
Esperanza de vida (EV) y Años de vida saludable (AVS) a los 65 años, por comunidad autónoma. España, 2006-2011.

| | EV | | AVS | |
|-----------------|------|------|------|------|
| | 2006 | 2011 | 2006 | 2011 |
| España | 20,0 | 20,9 | 11,4 | 12,1 |
| Andalucía | 18,8 | 19,7 | 11,3 | 10,3 |
| Aragón | 20,5 | 21,0 | 13,0 | 13,1 |
| Asturias | 19,7 | 20,6 | 10,0 | 11,0 |
| Baleares | 20,3 | 20,7 | 10,0 | 11,8 |
| Canarias | 19,7 | 20,5 | 11,8 | 9,2 |
| Cantabria | 20,2 | 21,2 | 12,5 | 13,2 |
| C. y León | 21,0 | 21,9 | 12,9 | 15,4 |
| C..La Mancha | 20,2 | 21,1 | 11,2 | 12,1 |
| Cataluña | 20,3 | 21,2 | 11,1 | 12,4 |
| C. Valenciana | 19,6 | 20,3 | 11,0 | 12,8 |
| Extremadura | 19,6 | 20,5 | 11,9 | 11,1 |
| Galicia | 20,3 | 21,1 | 10,0 | 11,3 |
| Madrid | 21,0 | 22,0 | 13,7 | 12,6 |
| Murcia | 19,4 | 20,3 | 8,2 | 10,6 |
| Navarra | 21,1 | 21,9 | 10,9 | 13,1 |
| P. Vasco | 20,6 | 21,4 | 11,9 | 15,5 |
| Rioja | 20,5 | 21,3 | 7,1 | 12,2 |
| Ceuta y Melilla | 19,1 | 19,4 | 6,4 | 9,1 |

Figura 1. Años de vida saludable al nacer por sexo.
España, 2006 y 2011



Figuras 2 y 3. Supervivencia (S) y Supervivencia Libre de Limitación (SLL). España 2006 y 2011.

Hombres

Mujeres

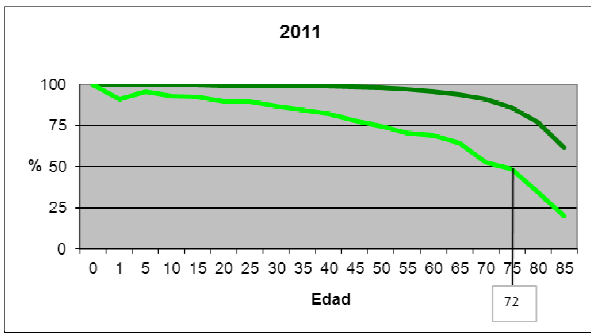
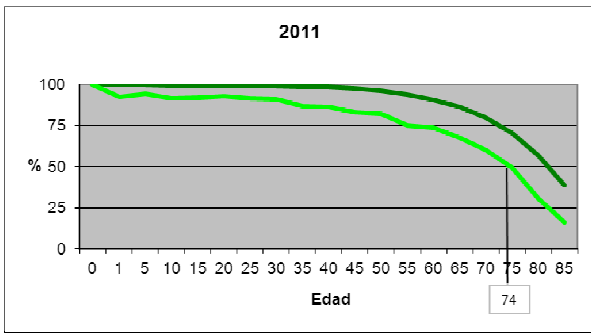
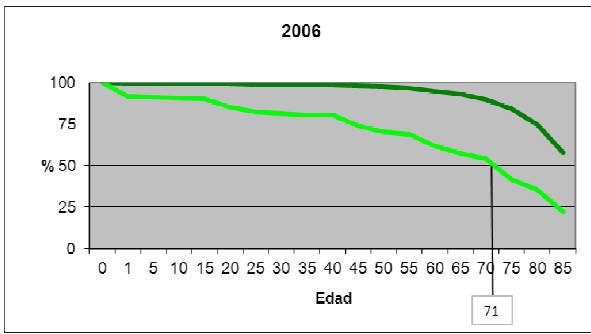
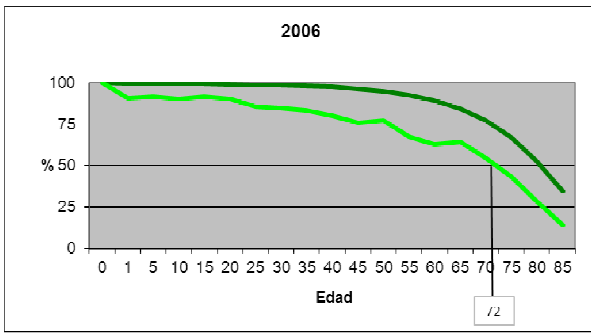


Figura 4. Porcentaje que suponen los años de vida saludable al nacer en la esperanza de vida, por sexo. España, 2006 y 2011

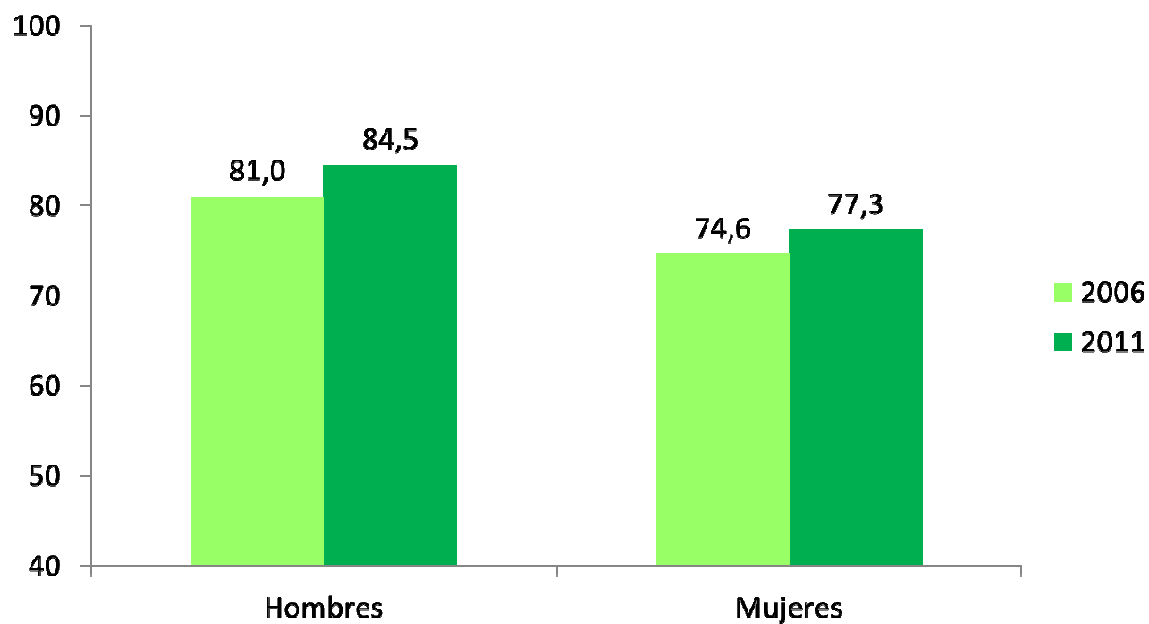
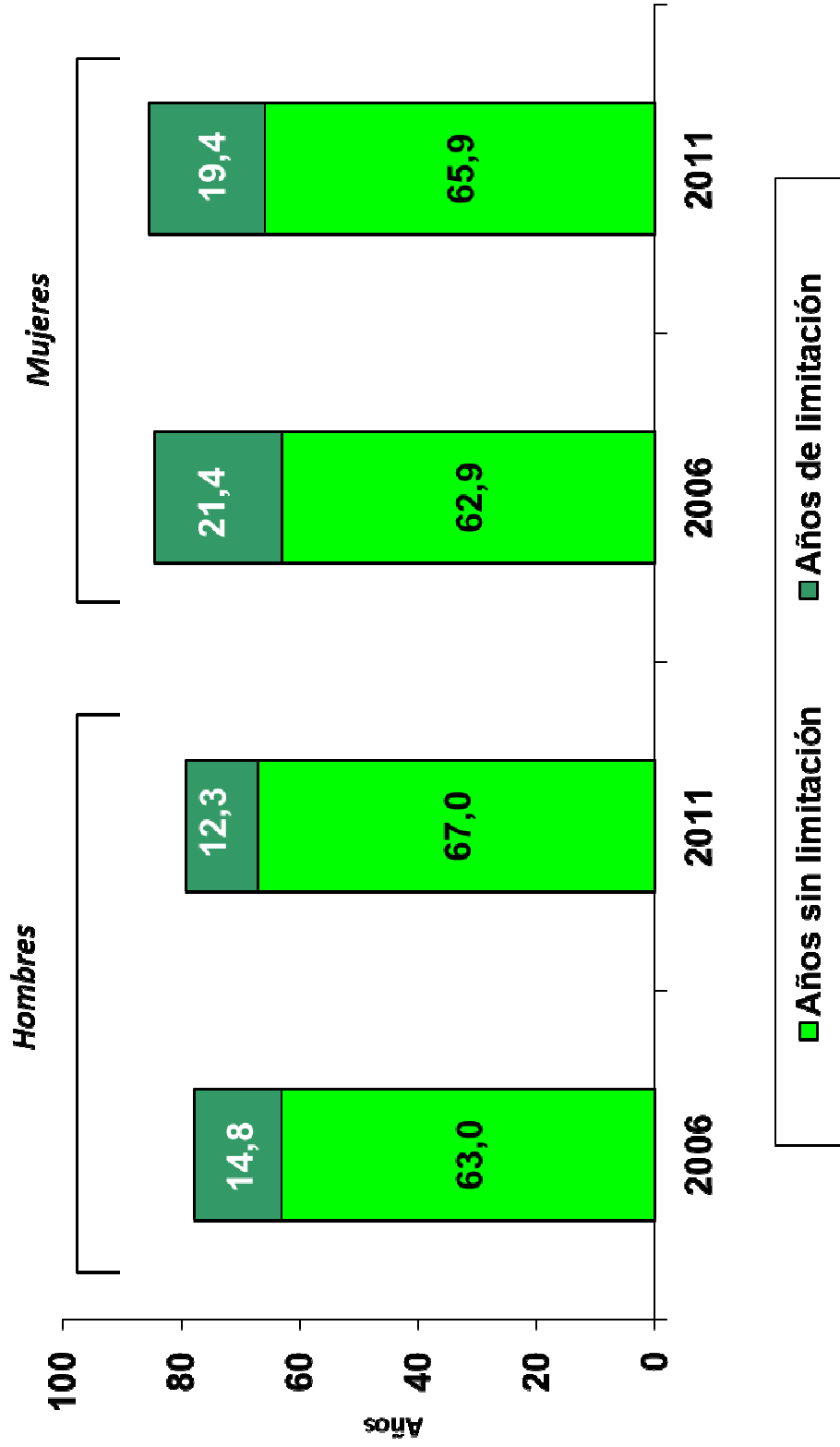
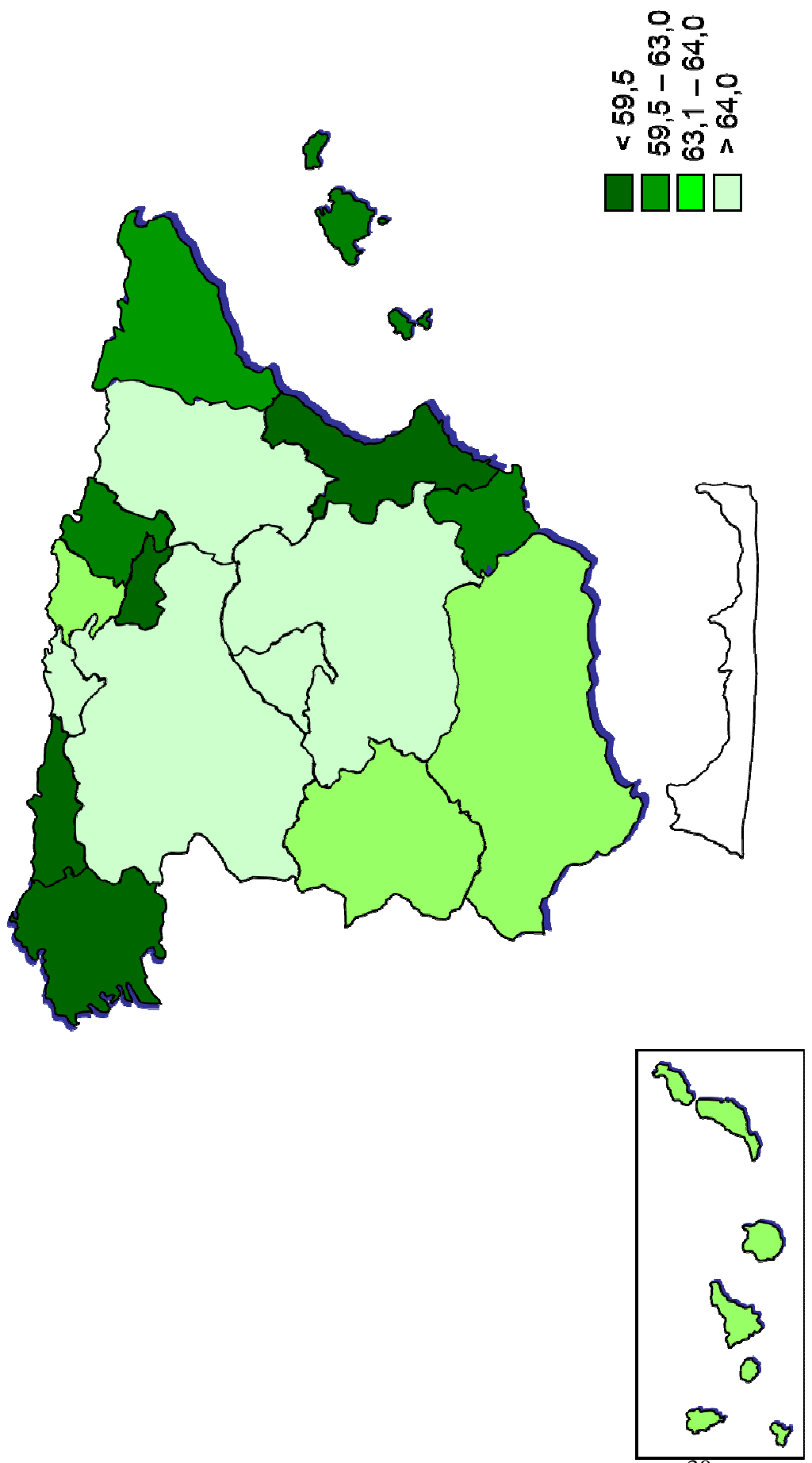


Figura 5. Años vividos con limitación de actividad y años saludables (sin limitación) al nacer. España, 2006 y 2011.



**Figura 6.- Años de vida saludable (AVS) al nacer según comunidad autónoma.
España, 2006.**



**Figura 7.- Años de vida saludable (AVS) al nacer según comunidad autónoma.
España, 2011.**

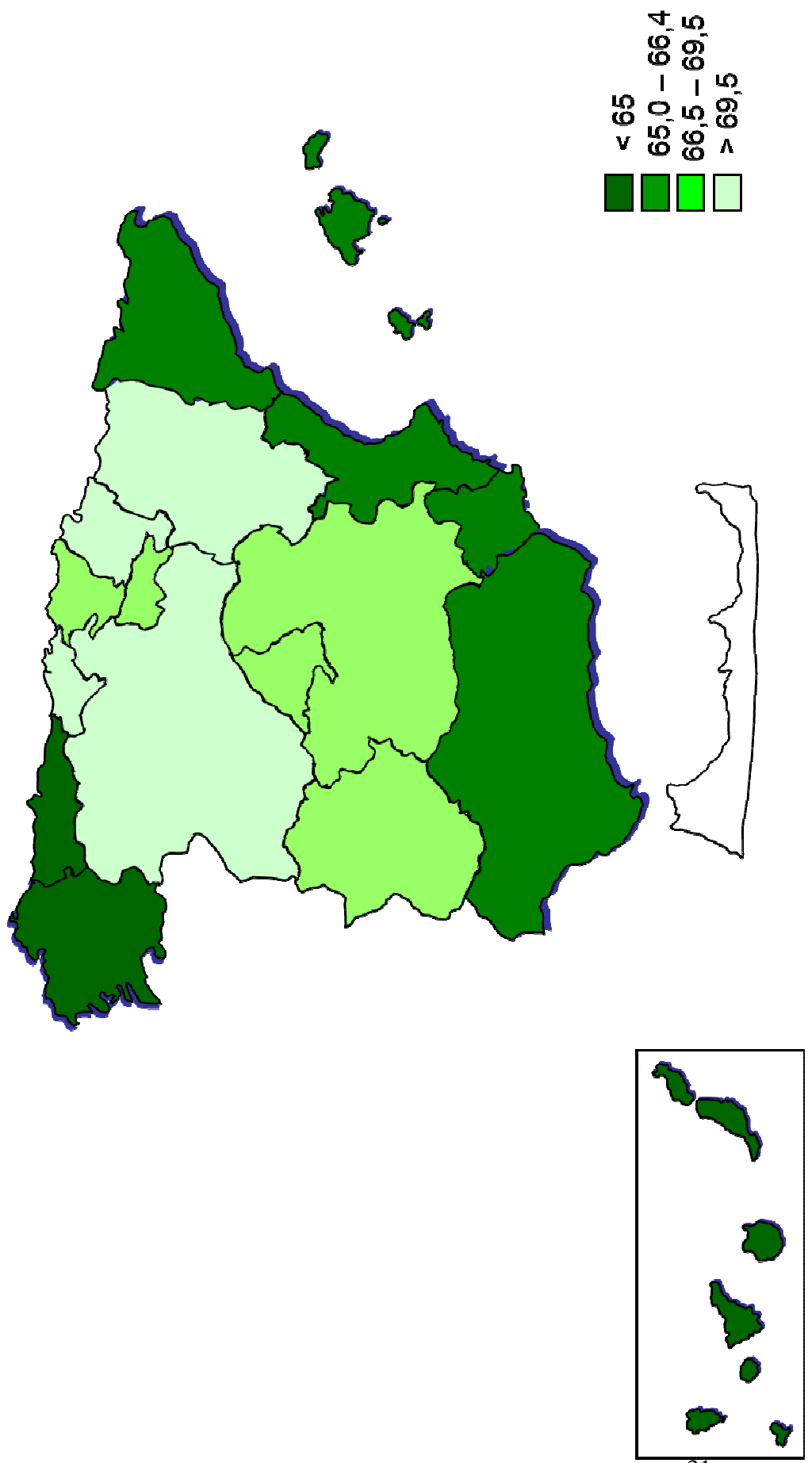


Figura 8. Años de vida saludable a los 65 años por sexo. España, 2006 y 2011

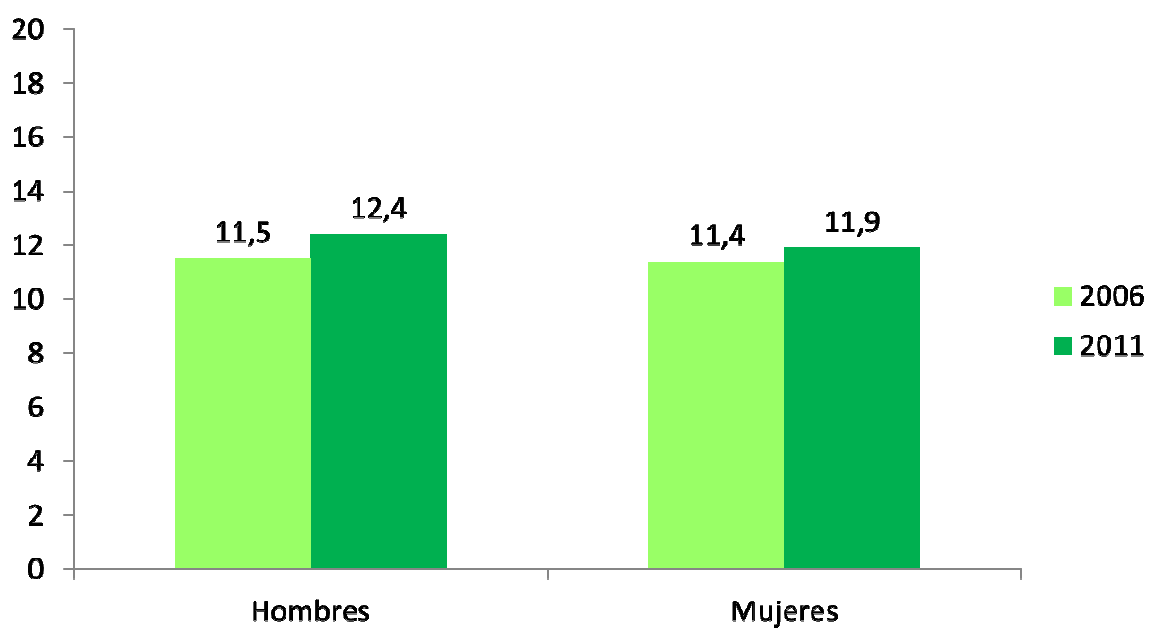


Figura 9. Porcentaje que suponen los años de vida saludable a los 65 años en la esperanza de vida, por sexo. España, 2006 y 2011

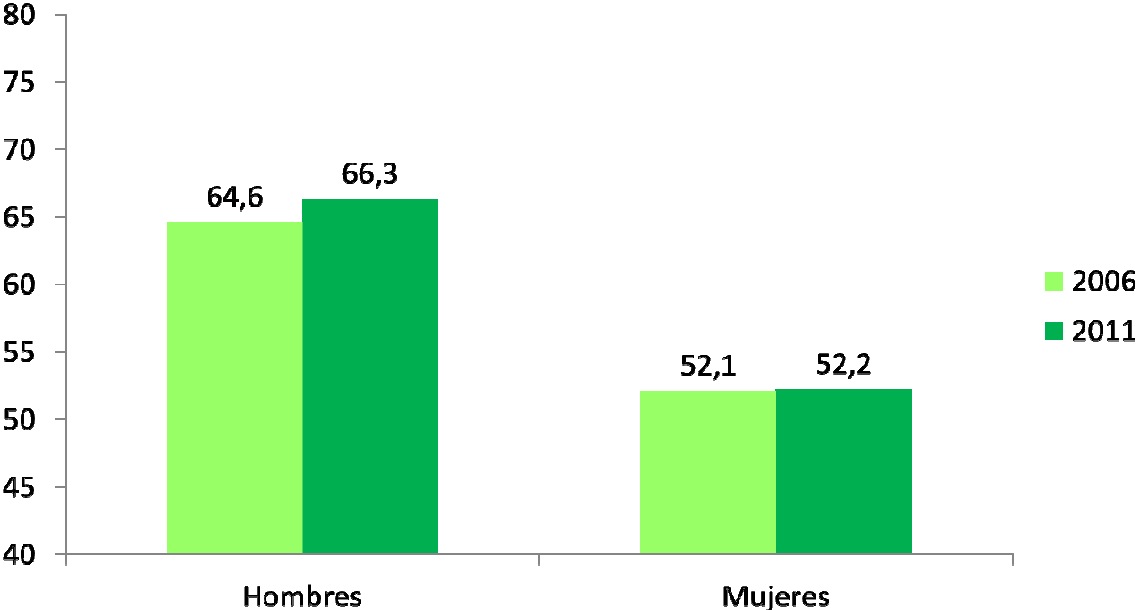
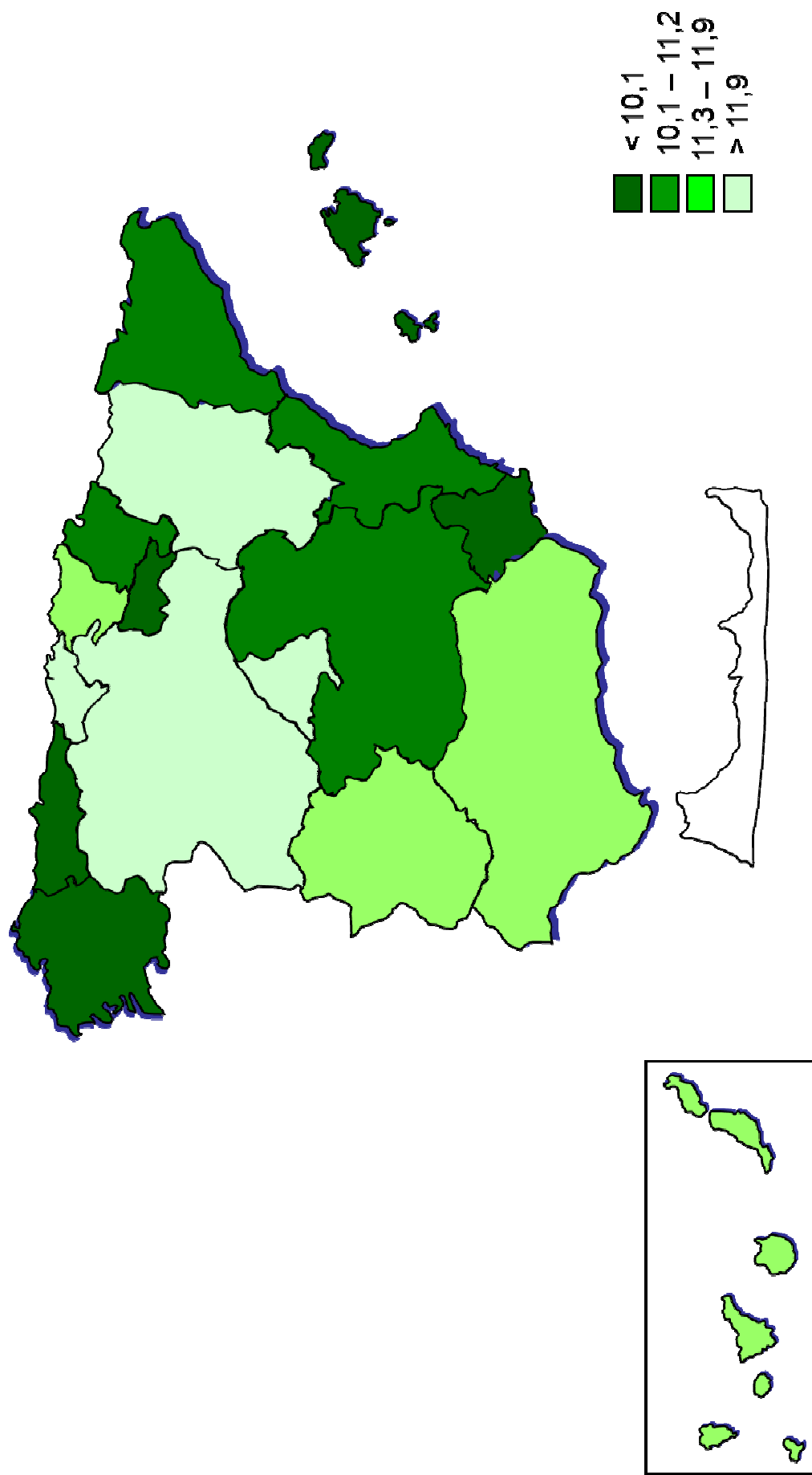


Figura 10.- Años de vida saludable (AVS) a los 65 años según comunidad autónoma. España, 2006.



Anexo

ANEXO

Se presenta información para cada una de las comunidades autónomas sobre los siguientes parámetros de las tablas de vida utilizadas para el cálculo de los indicadores de EV y AVS:

l_x : Número de supervivientes al inicio del intervalo de edad x

nL_x : Número de personas años vividos en el intervalo de edad x

$(1-p_x)nL_x$: Número de personas años vividos libres de limitación en el intervalo de edad x

e_x : Esperanza de vida al inicio del intervalo de edad x

AVS_x : Años de vida saludable al inicio del intervalo de edad x

y gráficos de EV y AVS al nacer y a los 65 años por comunidad autónoma en 2006 y 2011.

ESPAÑA

2006

| Grupo de edad | lx | nLx | (1-px)nLx | ex | AVSx |
|----------------------|-----------|------------|------------------|-----------|-------------|
| <1 | 100000 | 99685,32 | 94289,57 | 81,08 | 62,96 |
| 1-4 | 99644 | 398417,51 | 364134,9 | 80,37 | 62,24 |
| 5-9 | 99561 | 497693,21 | 456957,2 | 76,44 | 58,63 |
| 10-14 | 99508 | 497390,68 | 451634,6 | 71,47 | 54,07 |
| 15-19 | 99443 | 496802,25 | 454288,9 | 66,52 | 49,56 |
| 20-24 | 99271 | 495868,52 | 438713,2 | 61,63 | 45,07 |
| 25-29 | 99063 | 494784,96 | 420126,7 | 56,75 | 40,74 |
| 30-34 | 98835 | 493515,83 | 414343,9 | 51,88 | 36,58 |
| 35-39 | 98554 | 491720,28 | 409086,5 | 47,02 | 32,48 |
| 40-44 | 98109 | 488822,52 | 400294,8 | 42,22 | 28,46 |
| 45-49 | 97366 | 484268,87 | 372412,5 | 37,52 | 24,57 |
| 50-54 | 96245 | 477325,70 | 366026,7 | 32,93 | 20,98 |
| 55-59 | 94538 | 467028,40 | 336810,9 | 28,47 | 17,49 |
| 60-64 | 92088 | 452354,37 | 306645,8 | 24,16 | 14,30 |
| 65-69 | 88549 | 431174,05 | 292897,1 | 20,02 | 11,41 |
| 70-74 | 83605 | 399249,63 | 258135,7 | 16,04 | 8,58 |
| 75-79 | 75633 | 350366,71 | 196689,5 | 12,45 | 6,07 |
| 80-84 | 63734 | 277424,28 | 139673,5 | 9,28 | 4,11 |
| 85+ | 46248 | 314211,59 | 122574,1 | 6,79 | 2,65 |

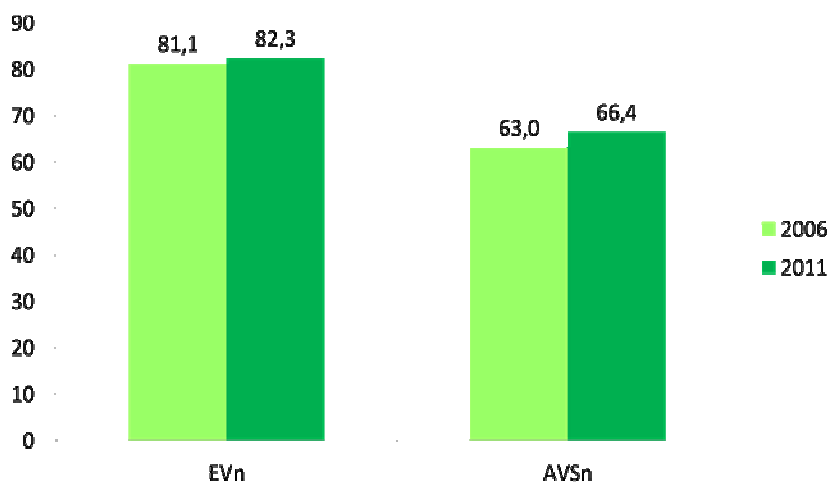
2011

| Grupo de edad | lx | nLx | (1-px)nLx | ex | AVSx |
|----------------------|-----------|------------|------------------|-----------|-------------|
| <1 | 100000 | 99726,40 | 96043,00 | 82,35 | 66,44 |
| 1-4 | 99692 | 398641,69 | 366637,13 | 81,60 | 65,68 |
| 5-9 | 99626 | 498028,37 | 473865,84 | 77,65 | 62,04 |
| 10-14 | 99583 | 497791,42 | 459913,10 | 72,68 | 57,31 |
| 15-19 | 99528 | 497385,87 | 460614,98 | 67,72 | 52,72 |
| 20-24 | 99415 | 496714,37 | 455358,54 | 62,80 | 48,15 |
| 25-29 | 99260 | 495904,57 | 451709,54 | 57,89 | 43,64 |
| 30-34 | 99093 | 494939,56 | 443210,77 | 52,98 | 39,15 |
| 35-39 | 98871 | 493579,42 | 427735,76 | 48,10 | 34,76 |
| 40-44 | 98539 | 491315,77 | 420213,94 | 43,25 | 30,53 |
| 45-49 | 97955 | 487455,80 | 400258,64 | 38,49 | 26,43 |
| 50-54 | 96969 | 481125,04 | 389805,39 | 33,86 | 22,57 |
| 55-59 | 95353 | 471379,73 | 359135,76 | 29,38 | 18,86 |
| 60-64 | 93031 | 457528,29 | 350325,52 | 25,05 | 15,47 |
| 65-69 | 89762 | 438058,50 | 321050,54 | 20,87 | 12,13 |
| 70-74 | 85154 | 409080,45 | 268412,09 | 16,85 | 9,02 |
| 75-79 | 78109 | 364634,91 | 226330,64 | 13,13 | 6,39 |
| 80-84 | 66999 | 295959,26 | 143670,47 | 9,87 | 4,08 |
| 85+ | 50273 | 365294,92 | 129485,06 | 7,27 | 2,58 |

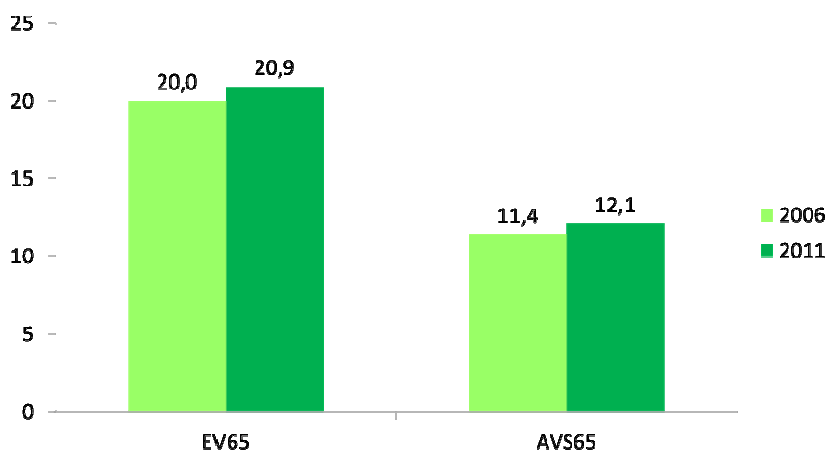
España

Esperanza de vida y años de vida saludable. 2006 y 2011

Al nacer



A los 65 años



ANDALUCIA

2006

| Grupo de edad | lx | nLx | (1-p_x)nLx | ex | AVSx |
|----------------------|-----------|------------|-----------------------------|-----------|-------------|
| <1 | 100000 | 99616,97 | 96021,13 | 79,83 | 63,07 |
| 1-4 | 99571 | 398147,01 | 372831,81 | 79,17 | 62,38 |
| 5-9 | 99494 | 497347,58 | 461148,95 | 75,23 | 58,68 |
| 10-14 | 99440 | 497055,45 | 462770,92 | 70,27 | 54,07 |
| 15-19 | 99380 | 496464,51 | 456521,31 | 65,31 | 49,45 |
| 20-24 | 99212 | 495606,11 | 459397,49 | 60,42 | 44,93 |
| 25-29 | 99023 | 494600,28 | 409603,38 | 55,53 | 40,38 |
| 30-34 | 98798 | 493336,56 | 414148,76 | 50,65 | 36,32 |
| 35-39 | 98521 | 491562,95 | 417386,80 | 45,79 | 32,22 |
| 40-44 | 98076 | 488518,02 | 397818,61 | 40,98 | 28,11 |
| 45-49 | 97277 | 483825,02 | 372112,00 | 36,30 | 24,25 |
| 50-54 | 96095 | 476688,92 | 355603,23 | 31,71 | 20,68 |
| 55-59 | 94419 | 465939,76 | 347318,16 | 27,22 | 17,28 |
| 60-64 | 91829 | 449903,10 | 289986,97 | 22,92 | 13,98 |
| 65-69 | 87863 | 425760,14 | 290250,96 | 18,83 | 11,31 |
| 70-74 | 82085 | 388086,61 | 276893,18 | 14,97 | 8,58 |
| 75-79 | 72838 | 331703,96 | 196504,65 | 11,54 | 5,86 |
| 80-84 | 59205 | 251356,52 | 118601,01 | 8,60 | 3,89 |
| 85+ | 40443 | 257640,94 | 111906,16 | 6,37 | 2,77 |

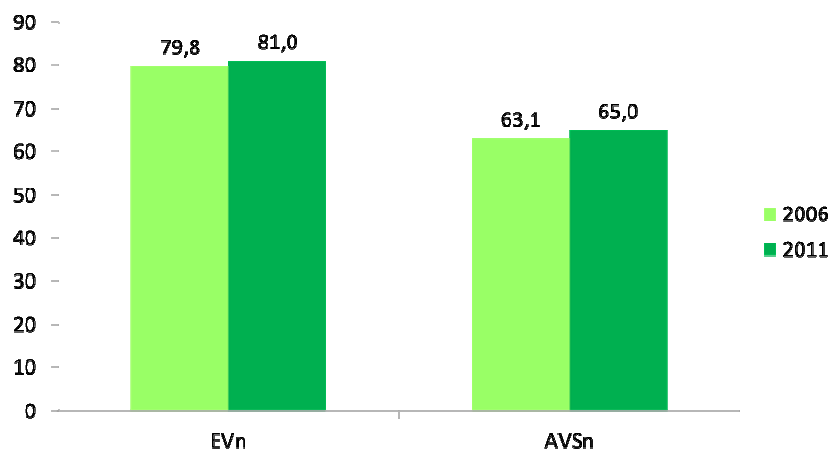
2011

| Grupo de edad | lx | nLx | (1-p_x)nLx | ex | AVSx |
|----------------------|-----------|------------|-----------------------------|-----------|-------------|
| <1 | 100000 | 99688,68 | 93373,43 | 81,03 | 65,01 |
| 1-4 | 99650 | 398462,80 | 372842,07 | 80,31 | 64,30 |
| 5-9 | 99583 | 497772,83 | 478571,56 | 76,37 | 60,60 |
| 10-14 | 99526 | 497506,84 | 471449,00 | 71,41 | 55,82 |
| 15-19 | 99472 | 497078,71 | 474903,94 | 66,45 | 51,12 |
| 20-24 | 99355 | 496414,44 | 473333,01 | 61,52 | 46,40 |
| 25-29 | 99190 | 495511,12 | 464166,21 | 56,62 | 41,70 |
| 30-34 | 99002 | 494459,19 | 455254,71 | 51,72 | 37,09 |
| 35-39 | 98770 | 492942,74 | 435829,05 | 46,84 | 32,57 |
| 40-44 | 98401 | 490443,66 | 420492,95 | 42,00 | 28,26 |
| 45-49 | 97745 | 486264,47 | 403121,67 | 37,27 | 24,15 |
| 50-54 | 96696 | 479538,34 | 381624,25 | 32,64 | 20,24 |
| 55-59 | 95039 | 469363,83 | 332247,84 | 28,17 | 16,58 |
| 60-64 | 92538 | 454396,99 | 323758,48 | 23,85 | 13,44 |
| 65-69 | 88998 | 432748,95 | 284324,61 | 19,70 | 10,34 |
| 70-74 | 83714 | 399622,05 | 243196,29 | 15,77 | 7,59 |
| 75-79 | 75725 | 348181,52 | 199593,33 | 12,16 | 5,18 |
| 80-84 | 62828 | 271270,29 | 124312,56 | 9,11 | 3,07 |
| 85+ | 44684 | 301243,94 | 68426,44 | 6,74 | 1,53 |

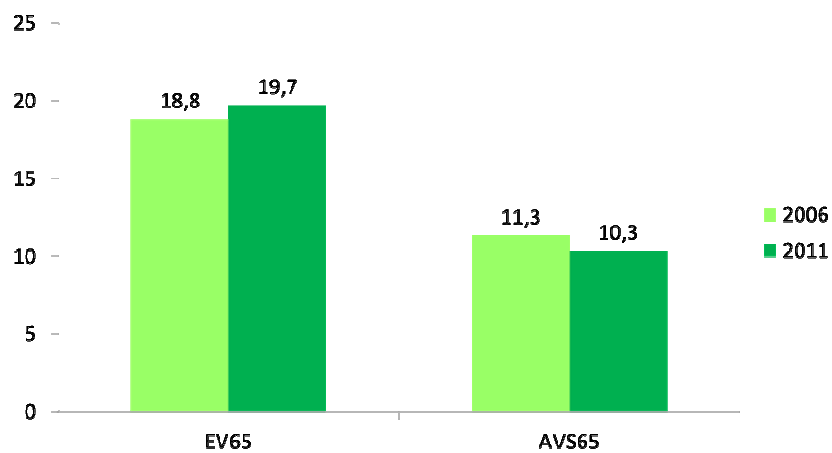
Andalucía

Esperanza de vida y años de vida saludable. 2006 y 2011

Al nacer



A los 65 años



ARAGON

2006

| <i>Grupo de edad</i> | <i>lx</i> | <i>nLx</i> | <i>(1-px)nLx</i> | <i>ex</i> | <i>AVSx</i> |
|----------------------|-----------|------------|------------------|-----------|-------------|
| <1 | 100000 | 99647,82 | 99647,82 | 81,67 | 67,13 |
| 1-4 | 99591 | 398087,01 | 377472,90 | 81,01 | 66,41 |
| 5-9 | 99471 | 497340,17 | 480627,55 | 77,10 | 62,69 |
| 10-14 | 99462 | 497206,14 | 463951,63 | 72,11 | 57,87 |
| 15-19 | 99416 | 496739,80 | 461305,60 | 67,14 | 53,23 |
| 20-24 | 99263 | 496051,80 | 475210,07 | 62,24 | 48,66 |
| 25-29 | 99120 | 495203,06 | 419121,23 | 57,33 | 43,94 |
| 30-34 | 98926 | 493933,76 | 422367,95 | 52,43 | 39,79 |
| 35-39 | 98655 | 492436,00 | 424020,48 | 47,57 | 35,61 |
| 40-44 | 98263 | 489282,03 | 436191,27 | 42,75 | 31,44 |
| 45-49 | 97365 | 484130,68 | 368237,78 | 38,12 | 27,25 |
| 50-54 | 96291 | 477655,45 | 378625,71 | 33,52 | 23,73 |
| 55-59 | 94645 | 467676,56 | 386068,77 | 29,05 | 20,14 |
| 60-64 | 92385 | 454261,60 | 365584,40 | 24,70 | 16,46 |
| 65-69 | 89026 | 434545,67 | 323203,65 | 20,53 | 12,97 |
| 70-74 | 84447 | 405353,42 | 290694,86 | 16,50 | 9,85 |
| 75-79 | 77246 | 359428,11 | 255833,60 | 12,79 | 7,00 |
| 80-84 | 65795 | 288612,43 | 171166,38 | 9,55 | 4,33 |
| 85+ | 48616 | 339760,03 | 113842,64 | 6,99 | 2,34 |

2011

| <i>Grupo de edad</i> | <i>lx</i> | <i>nLx</i> | <i>(1-px)nLx</i> | <i>ex</i> | <i>AVSx</i> |
|----------------------|-----------|------------|------------------|-----------|-------------|
| <1 | 100000 | 99598,77 | 99598,77 | 82,57 | 72,21 |
| 1-4 | 99569 | 398156,50 | 398156,50 | 81,93 | 71,52 |
| 5-9 | 99507 | 497459,65 | 497459,65 | 77,98 | 67,56 |
| 10-14 | 99466 | 497222,81 | 482401,41 | 73,01 | 62,59 |
| 15-19 | 99395 | 496808,70 | 496808,70 | 68,06 | 57,78 |
| 20-24 | 99327 | 496241,98 | 478965,25 | 63,11 | 52,82 |
| 25-29 | 99191 | 495602,22 | 432200,82 | 58,19 | 48,06 |
| 30-34 | 99047 | 494676,84 | 463729,23 | 53,27 | 43,77 |
| 35-39 | 98815 | 493213,51 | 476192,09 | 48,39 | 39,18 |
| 40-44 | 98467 | 491313,67 | 486087,82 | 43,55 | 34,48 |
| 45-49 | 97978 | 487882,50 | 448888,34 | 38,75 | 29,69 |
| 50-54 | 97114 | 481963,99 | 447029,12 | 34,08 | 25,33 |
| 55-59 | 95546 | 472611,43 | 425301,30 | 29,59 | 21,07 |
| 60-64 | 93308 | 459156,45 | 410249,35 | 25,24 | 17,02 |
| 65-69 | 90158 | 439952,45 | 345646,69 | 21,02 | 13,06 |
| 70-74 | 85531 | 412300,08 | 314838,50 | 17,02 | 9,73 |
| 75-79 | 78965 | 369611,06 | 225071,97 | 13,21 | 6,55 |
| 80-84 | 68188 | 302241,41 | 165394,52 | 9,88 | 4,28 |
| 85+ | 51363 | 371389,18 | 126649,76 | 7,23 | 2,47 |

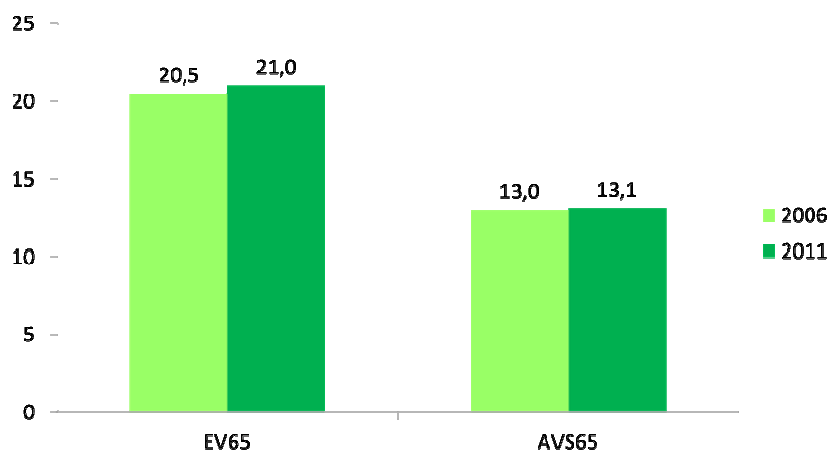
Aragón

Esperanza de vida y años de vida saludable. 2006 y 2011

Al nacer



A los 65 años



ASTURIAS

2006

| Grupo de edad | lx | nLx | (1-px)nLx | ex | AVSx |
|----------------------|-----------|------------|------------------|-----------|-------------|
| <1 | 100000 | 99454,71 | 99454,71 | 80,40 | 58,72 |
| 1-4 | 99385 | 397454,08 | 360041,61 | 79,90 | 58,09 |
| 5-9 | 99331 | 496636,06 | 463758,90 | 75,94 | 54,49 |
| 10-14 | 99303 | 496326,49 | 413427,77 | 70,96 | 49,84 |
| 15-19 | 99233 | 495876,27 | 416094,28 | 66,01 | 45,71 |
| 20-24 | 99069 | 494790,02 | 422238,83 | 61,11 | 41,58 |
| 25-29 | 98848 | 493693,93 | 426841,45 | 56,24 | 37,41 |
| 30-34 | 98596 | 492268,97 | 408588,76 | 51,38 | 33,17 |
| 35-39 | 98334 | 490542,69 | 404499,00 | 46,51 | 29,11 |
| 40-44 | 97839 | 487452,54 | 352879,26 | 41,73 | 25,12 |
| 45-49 | 97047 | 482687,52 | 334088,28 | 37,05 | 21,69 |
| 50-54 | 95866 | 474740,04 | 312583,73 | 32,47 | 18,47 |
| 55-59 | 93992 | 463954,29 | 280837,04 | 28,07 | 15,51 |
| 60-64 | 91349 | 447804,02 | 303695,64 | 23,80 | 12,89 |
| 65-69 | 87433 | 425226,04 | 262933,89 | 19,74 | 9,99 |
| 70-74 | 82314 | 391948,60 | 208445,05 | 15,80 | 7,42 |
| 75-79 | 74179 | 344417,64 | 204698,40 | 12,25 | 5,42 |
| 80-84 | 62660 | 271551,25 | 94489,99 | 9,01 | 3,15 |
| 85+ | 44970 | 293040,87 | 102878,29 | 6,52 | 2,29 |

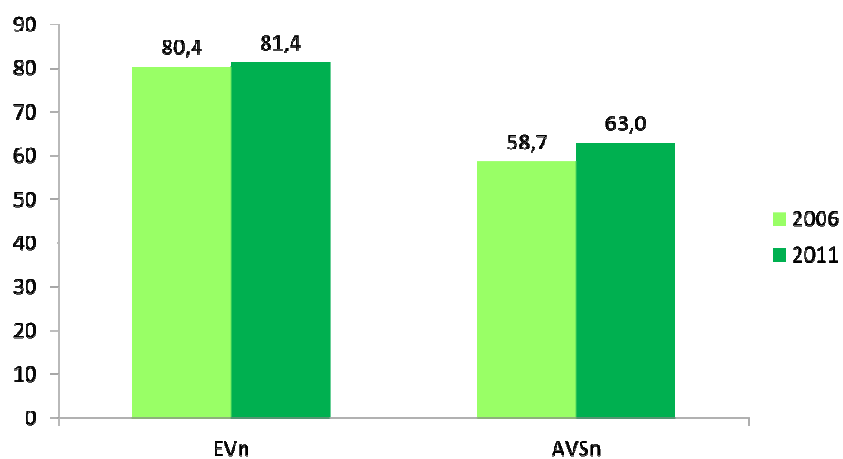
2011

| Grupo de edad | lx | nLx | (1-px)nLx | ex | AVSx |
|----------------------|-----------|------------|------------------|-----------|-------------|
| <1 | 100000 | 99506,08 | 99506,08 | 81,35 | 62,97 |
| 1-4 | 99458 | 397700,56 | 371523,95 | 80,79 | 62,31 |
| 5-9 | 99407 | 496786,86 | 469545,06 | 76,83 | 58,60 |
| 10-14 | 99342 | 496562,76 | 466255,66 | 71,88 | 53,91 |
| 15-19 | 99301 | 496320,43 | 496320,43 | 66,91 | 49,24 |
| 20-24 | 99196 | 495784,75 | 448882,45 | 61,98 | 44,29 |
| 25-29 | 99102 | 495019,07 | 413968,64 | 57,03 | 39,80 |
| 30-34 | 98898 | 494009,93 | 433689,00 | 52,15 | 35,70 |
| 35-39 | 98670 | 492335,66 | 422839,16 | 47,26 | 31,39 |
| 40-44 | 98243 | 489928,65 | 352754,62 | 42,45 | 27,22 |
| 45-49 | 97684 | 485348,91 | 384159,71 | 37,68 | 23,76 |
| 50-54 | 96371 | 477160,64 | 316278,02 | 33,16 | 20,10 |
| 55-59 | 94288 | 464969,96 | 327178,29 | 28,83 | 17,19 |
| 60-64 | 91569 | 449418,58 | 329097,15 | 24,61 | 14,13 |
| 65-69 | 87778 | 428054,04 | 320794,42 | 20,55 | 10,99 |
| 70-74 | 82912 | 398192,29 | 206151,81 | 16,60 | 7,76 |
| 75-79 | 75904 | 353374,57 | 235673,61 | 12,88 | 5,77 |
| 80-84 | 64493 | 283951,93 | 99405,31 | 9,68 | 3,13 |
| 85+ | 48130 | 340401,36 | 102532,35 | 7,07 | 2,13 |

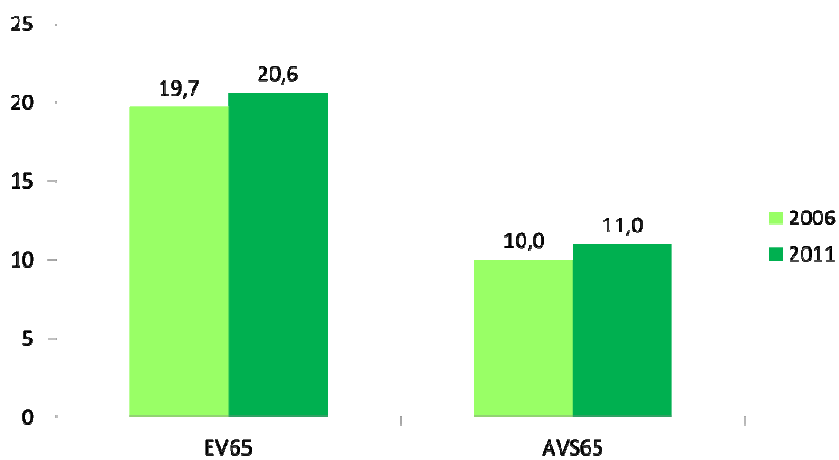
Asturias

Esperanza de vida y años de vida saludable. 2006 y 2011

Al nacer



A los 65 años



BALEARES

2006

| Grupo de edad | lx | nLx | (1-p_x)nLx | ex | AVSx |
|----------------------|-----------|------------|--------------------------------|-----------|-------------|
| <1 | 100000 | 99742,58 | 93772,82 | 81,65 | 61,29 |
| 1-4 | 99733 | 398803,52 | 351896,87 | 80,87 | 60,51 |
| 5-9 | 99690 | 498302,01 | 426379,54 | 76,90 | 57,01 |
| 10-14 | 99643 | 498141,03 | 419883,58 | 71,94 | 52,75 |
| 15-19 | 99594 | 497652,09 | 450263,04 | 66,97 | 48,56 |
| 20-24 | 99455 | 496860,68 | 419289,12 | 62,06 | 44,10 |
| 25-29 | 99242 | 495786,12 | 422309,88 | 57,19 | 39,97 |
| 30-34 | 99055 | 494430,32 | 406729,68 | 52,29 | 35,79 |
| 35-39 | 98721 | 492649,95 | 420283,32 | 47,46 | 31,79 |
| 40-44 | 98320 | 490004,01 | 393059,72 | 42,64 | 27,64 |
| 45-49 | 97631 | 486005,35 | 339369,90 | 37,92 | 23,81 |
| 50-54 | 96690 | 479995,91 | 391972,14 | 33,27 | 20,53 |
| 55-59 | 95117 | 470111,40 | 367772,85 | 28,77 | 16,75 |
| 60-64 | 92669 | 455513,17 | 337570,15 | 24,46 | 13,23 |
| 65-69 | 89269 | 434920,85 | 296504,35 | 20,29 | 9,95 |
| 70-74 | 84563 | 403927,20 | 228439,68 | 16,27 | 6,99 |
| 75-79 | 76774 | 357413,05 | 178455,22 | 12,66 | 4,73 |
| 80-84 | 65388 | 284308,97 | 85920,58 | 9,40 | 2,82 |
| 85+ | 47049 | 330346,06 | 98700,85 | 7,02 | 2,10 |

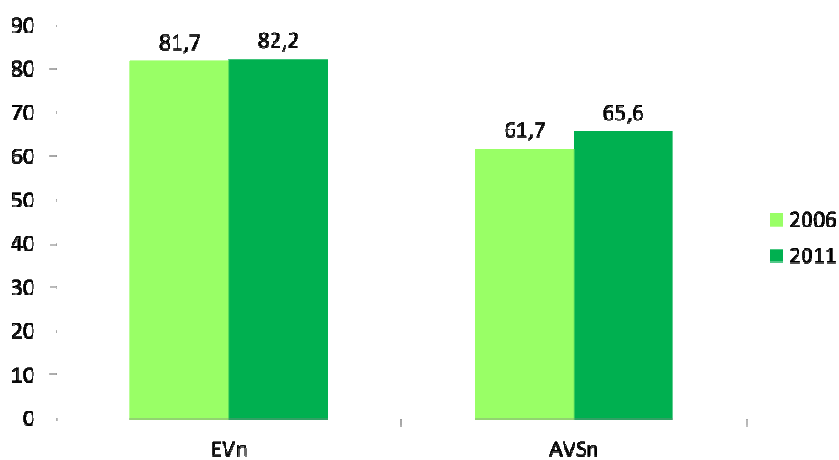
2011

| Grupo de edad | lx | nLx | (1-p_x)nLx | ex | AVSx |
|----------------------|-----------|------------|--------------------------------|-----------|-------------|
| <1 | 100000 | 99701,55 | 99701,55 | 82,21 | 65,57 |
| 1-4 | 99662 | 398522,80 | 375827,50 | 81,49 | 64,79 |
| 5-9 | 99581 | 497700,94 | 462195,21 | 77,55 | 61,07 |
| 10-14 | 99515 | 497453,74 | 448361,44 | 72,60 | 56,46 |
| 15-19 | 99469 | 497291,59 | 488654,03 | 67,63 | 51,98 |
| 20-24 | 99423 | 496808,91 | 416068,04 | 62,66 | 47,09 |
| 25-29 | 99289 | 495981,57 | 433542,51 | 57,75 | 42,96 |
| 30-34 | 99111 | 495150,66 | 415279,95 | 52,85 | 38,67 |
| 35-39 | 98939 | 493939,25 | 406474,60 | 47,93 | 34,54 |
| 40-44 | 98604 | 491594,92 | 413348,36 | 43,09 | 30,53 |
| 45-49 | 97995 | 487768,17 | 429989,75 | 38,34 | 26,50 |
| 50-54 | 97054 | 481309,47 | 374257,15 | 33,68 | 22,33 |
| 55-59 | 95432 | 471923,30 | 377206,34 | 29,21 | 18,79 |
| 60-64 | 93135 | 458007,86 | 359009,63 | 24,87 | 15,20 |
| 65-69 | 89845 | 438276,87 | 285911,35 | 20,68 | 11,76 |
| 70-74 | 85211 | 410084,87 | 259908,95 | 16,66 | 9,05 |
| 75-79 | 78405 | 364375,89 | 256097,52 | 12,87 | 6,52 |
| 80-84 | 66746 | 293859,27 | 174929,72 | 9,66 | 3,82 |
| 85+ | 49907 | 351222,61 | 79947,29 | 7,04 | 1,60 |

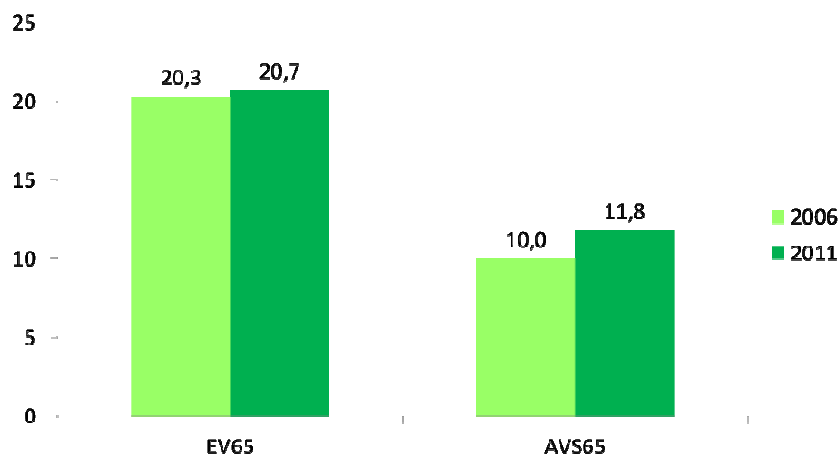
Baleares

Esperanza de vida y años de vida saludable. 2006 y 2011

Al nacer



A los 65 años



CANARIAS

2006

| <i>Grupo de edad</i> | <i>lx</i> | <i>nLx</i> | <i>(1-p_x)nLx</i> | <i>ex</i> | <i>AVSx</i> |
|----------------------|-----------|------------|-----------------------------|-----------|-------------|
| <1 | 100000 | 99677,55 | 81610,38 | 80,38 | 63,88 |
| 1-4 | 99635 | 398419,10 | 395490,37 | 79,67 | 63,29 |
| 5-9 | 99580 | 497817,09 | 440228,27 | 75,72 | 59,36 |
| 10-14 | 99547 | 497582,29 | 464618,31 | 70,74 | 54,95 |
| 15-19 | 99488 | 497005,68 | 462281,11 | 65,78 | 50,32 |
| 20-24 | 99314 | 496097,46 | 427884,23 | 60,89 | 45,75 |
| 25-29 | 99088 | 494788,82 | 426091,21 | 56,02 | 41,54 |
| 30-34 | 98833 | 493244,77 | 402366,21 | 51,16 | 37,33 |
| 35-39 | 98472 | 491206,39 | 431360,61 | 46,34 | 33,38 |
| 40-44 | 98008 | 488220,52 | 414809,02 | 41,55 | 29,14 |
| 45-49 | 97220 | 483128,20 | 392105,75 | 36,86 | 25,11 |
| 50-54 | 95986 | 475332,98 | 407045,42 | 32,30 | 21,35 |
| 55-59 | 93997 | 463517,91 | 320974,70 | 27,93 | 17,47 |
| 60-64 | 91243 | 446828,14 | 293603,48 | 23,69 | 14,48 |
| 65-69 | 87255 | 422797,87 | 279254,37 | 19,66 | 11,77 |
| 70-74 | 81692 | 387716,91 | 269114,66 | 15,82 | 9,16 |
| 75-79 | 73151 | 335852,56 | 167788,58 | 12,37 | 6,55 |
| 80-84 | 60359 | 261152,73 | 117175,49 | 9,42 | 5,16 |
| 85+ | 43175 | 307507,46 | 194068,99 | 7,12 | 4,49 |

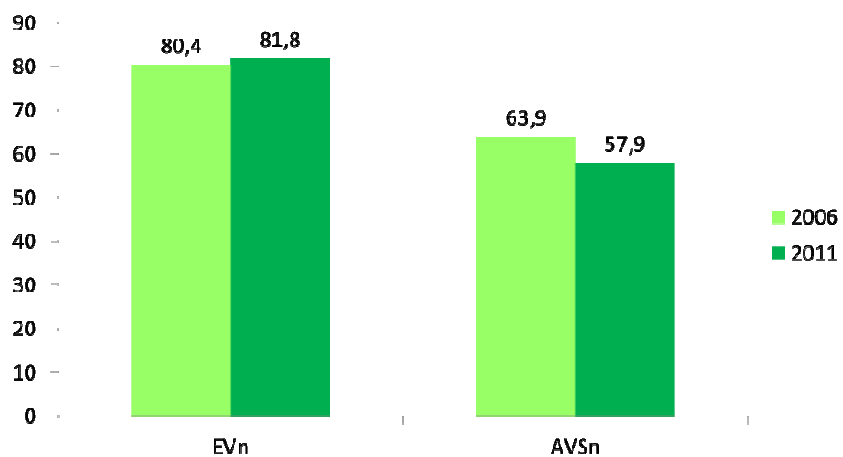
2011

| <i>Grupo de edad</i> | <i>lx</i> | <i>nLx</i> | <i>(1-p_x)nLx</i> | <i>ex</i> | <i>AVSx</i> |
|----------------------|-----------|------------|-----------------------------|-----------|-------------|
| <1 | 100000 | 99703,91 | 96939,71 | 81,76 | 57,94 |
| 1-4 | 99662 | 398492,06 | 332378,87 | 81,04 | 57,16 |
| 5-9 | 99592 | 497912,82 | 420709,02 | 77,09 | 53,86 |
| 10-14 | 99565 | 497671,63 | 416958,88 | 72,11 | 49,65 |
| 15-19 | 99509 | 497247,73 | 432585,73 | 67,15 | 45,49 |
| 20-24 | 99380 | 496618,03 | 449158,34 | 62,24 | 41,20 |
| 25-29 | 99261 | 495897,01 | 451296,06 | 57,31 | 36,72 |
| 30-34 | 99106 | 495033,38 | 393662,48 | 52,39 | 32,22 |
| 35-39 | 98893 | 493655,72 | 360287,88 | 47,50 | 28,31 |
| 40-44 | 98550 | 491359,07 | 362213,13 | 42,66 | 24,76 |
| 45-49 | 97969 | 487536,90 | 332826,21 | 37,90 | 21,20 |
| 50-54 | 96957 | 480504,24 | 376275,75 | 33,26 | 17,99 |
| 55-59 | 95134 | 469598,67 | 254186,82 | 28,85 | 14,38 |
| 60-64 | 92493 | 453229,21 | 298050,92 | 24,60 | 12,05 |
| 65-69 | 88765 | 432561,15 | 256520,86 | 20,52 | 9,19 |
| 70-74 | 83838 | 400103,75 | 239773,97 | 16,57 | 6,67 |
| 75-79 | 75988 | 351878,49 | 174273,06 | 13,02 | 4,21 |
| 80-84 | 64290 | 282023,37 | 58281,01 | 9,91 | 2,26 |
| 85+ | 47985 | 355129,51 | 87202,54 | 7,40 | 1,82 |

Canarias

Esperanza de vida y años de vida saludable. 2006 y 2011

Al nacer



A los 65 años



CANTABRIA

2006

| <i>Grupo de edad</i> | <i>lx</i> | <i>nLx</i> | <i>(1-p_x)nLx</i> | <i>ex</i> | <i>AVSx</i> |
|----------------------|-----------|------------|-----------------------------|-----------|-------------|
| <1 | 100000 | 99677,59 | 99677,59 | 81,12 | 67,77 |
| 1-4 | 99633 | 398459,43 | 378726,58 | 80,42 | 67,01 |
| 5-9 | 99573 | 497690,76 | 476909,21 | 76,46 | 63,25 |
| 10-14 | 99529 | 497447,79 | 464124,55 | 71,50 | 58,49 |
| 15-19 | 99416 | 496791,87 | 490422,14 | 66,57 | 53,89 |
| 20-24 | 99301 | 495953,63 | 458810,88 | 61,65 | 49,01 |
| 25-29 | 99081 | 494776,57 | 456391,63 | 56,78 | 44,49 |
| 30-34 | 98842 | 493317,79 | 452297,66 | 51,91 | 39,98 |
| 35-39 | 98429 | 491053,72 | 438455,92 | 47,12 | 35,55 |
| 40-44 | 97980 | 488053,52 | 436324,79 | 42,32 | 31,24 |
| 45-49 | 97141 | 483554,69 | 394468,41 | 37,66 | 27,02 |
| 50-54 | 96121 | 476358,61 | 415468,06 | 33,03 | 23,20 |
| 55-59 | 94216 | 465470,00 | 358548,76 | 28,64 | 19,26 |
| 60-64 | 91801 | 450801,69 | 354750,98 | 24,33 | 15,86 |
| 65-69 | 88296 | 430272,76 | 323214,16 | 20,19 | 12,47 |
| 70-74 | 83426 | 398739,90 | 318724,73 | 16,21 | 9,32 |
| 75-79 | 75572 | 350304,93 | 225309,93 | 12,62 | 6,08 |
| 80-84 | 63680 | 279365,10 | 128540,56 | 9,47 | 3,67 |
| 85+ | 46837 | 323736,92 | 105362,28 | 6,91 | 2,25 |

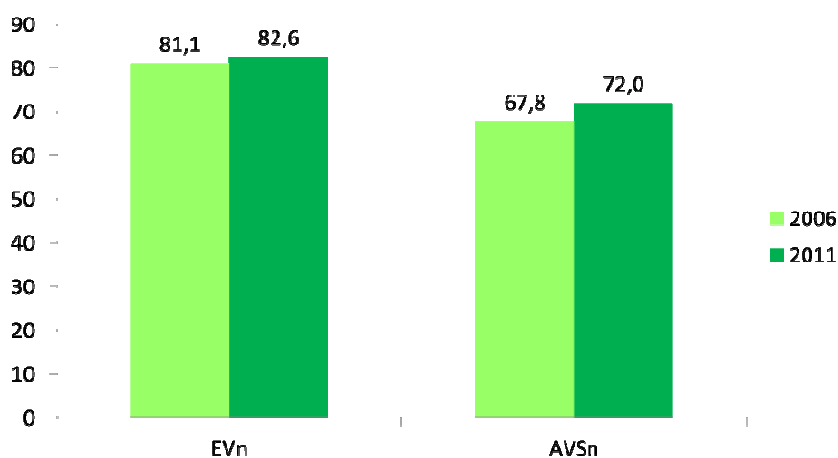
2011

| <i>Grupo de edad</i> | <i>lx</i> | <i>nLx</i> | <i>(1-p_x)nLx</i> | <i>ex</i> | <i>AVSx</i> |
|----------------------|-----------|------------|-----------------------------|-----------|-------------|
| <1 | 100000 | 99841,12 | 99841,12 | 82,58 | 71,97 |
| 1-4 | 99818 | 399085,09 | 394612,81 | 81,73 | 71,10 |
| 5-9 | 99728 | 498525,05 | 481363,81 | 77,80 | 67,21 |
| 10-14 | 99689 | 498398,27 | 491945,37 | 72,83 | 62,40 |
| 15-19 | 99667 | 498264,98 | 498264,98 | 67,85 | 57,48 |
| 20-24 | 99646 | 498008,73 | 446764,18 | 62,86 | 52,49 |
| 25-29 | 99540 | 497218,10 | 497218,10 | 57,92 | 48,06 |
| 30-34 | 99354 | 496176,66 | 491711,54 | 53,03 | 43,15 |
| 35-39 | 99118 | 495020,41 | 474586,47 | 48,15 | 38,29 |
| 40-44 | 98846 | 492856,92 | 475455,27 | 43,27 | 33,59 |
| 45-49 | 98204 | 488498,72 | 452641,77 | 38,54 | 28,97 |
| 50-54 | 97201 | 482497,82 | 430746,63 | 33,91 | 24,61 |
| 55-59 | 95636 | 471973,63 | 370822,57 | 29,42 | 20,51 |
| 60-64 | 92885 | 455950,65 | 411085,00 | 25,21 | 17,13 |
| 65-69 | 89158 | 435549,10 | 351543,03 | 21,15 | 13,23 |
| 70-74 | 84772 | 408065,77 | 312542,27 | 17,11 | 9,77 |
| 75-79 | 78148 | 364781,20 | 253850,67 | 13,33 | 6,60 |
| 80-84 | 66817 | 297178,51 | 143322,63 | 10,14 | 3,92 |
| 85+ | 50826 | 380073,63 | 118418,42 | 7,48 | 2,33 |

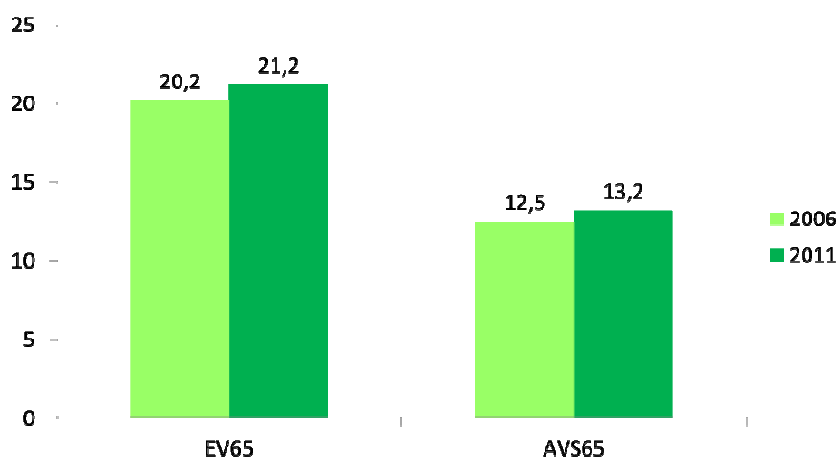
Cantabria

Esperanza de vida y años de vida saludable. 2006 y 2011

Al nacer



A los 65 años



CASTILLA Y LEON

2006

| <i>Grupo de edad</i> | lx | nLx | (1-p_x)nLx | ex | AVSx |
|----------------------|-----------|------------|-----------------------------|-----------|-------------|
| <1 | 100000 | 99730,51 | 99730,51 | 82,09 | 68,68 |
| 1-4 | 99675 | 398603,06 | 375249,26 | 81,36 | 67,90 |
| 5-9 | 99624 | 498043,49 | 482668,21 | 77,40 | 64,17 |
| 10-14 | 99555 | 497610,47 | 472101,76 | 72,45 | 59,36 |
| 15-19 | 99494 | 497041,96 | 481726,02 | 67,49 | 54,65 |
| 20-24 | 99303 | 496059,60 | 492377,44 | 62,62 | 49,91 |
| 25-29 | 99114 | 495005,66 | 469525,52 | 57,73 | 45,04 |
| 30-34 | 98852 | 493573,56 | 463688,89 | 52,88 | 40,41 |
| 35-39 | 98561 | 491669,43 | 465038,84 | 48,02 | 35,82 |
| 40-44 | 98097 | 488927,74 | 410464,21 | 43,24 | 31,25 |
| 45-49 | 97409 | 484601,87 | 425280,93 | 38,52 | 27,26 |
| 50-54 | 96338 | 478236,18 | 419677,85 | 33,92 | 23,14 |
| 55-59 | 94753 | 468216,23 | 333580,26 | 29,44 | 19,10 |
| 60-64 | 92328 | 453679,43 | 333332,02 | 25,15 | 15,99 |
| 65-69 | 88892 | 433469,77 | 358324,38 | 21,01 | 12,86 |
| 70-74 | 84308 | 404651,57 | 274026,18 | 17,01 | 9,31 |
| 75-79 | 77020 | 361111,47 | 232182,46 | 13,37 | 6,63 |
| 80-84 | 66570 | 295221,94 | 167348,49 | 10,05 | 4,18 |
| 85+ | 50509 | 373487,58 | 111218,06 | 7,39 | 2,20 |

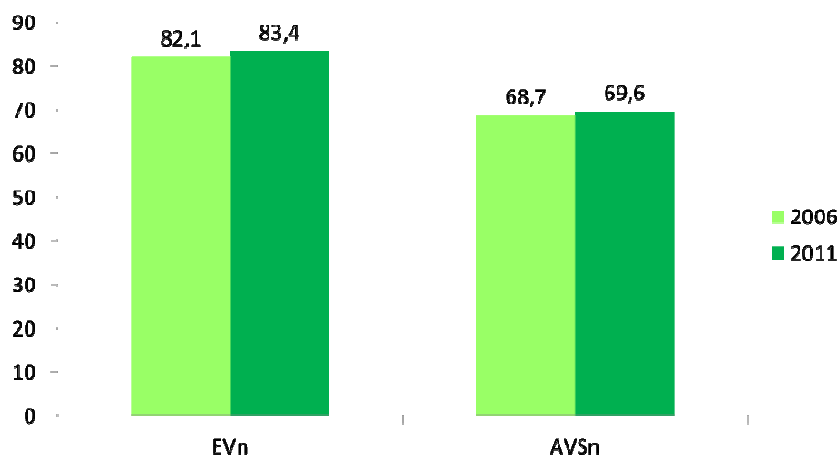
2011

| <i>Grupo de edad</i> | lx | nLx | (1-p_x)nLx | ex | AVSx |
|----------------------|-----------|------------|-----------------------------|-----------|-------------|
| <1 | 100000 | 99670,77 | 99670,77 | 83,38 | 69,57 |
| 1-4 | 99626 | 398434,11 | 351200,14 | 82,69 | 68,83 |
| 5-9 | 99587 | 497818,55 | 468640,51 | 78,72 | 65,33 |
| 10-14 | 99542 | 497562,55 | 440527,39 | 73,76 | 60,65 |
| 15-19 | 99471 | 497053,76 | 438110,61 | 68,81 | 56,27 |
| 20-24 | 99356 | 496294,11 | 450436,29 | 63,88 | 51,92 |
| 25-29 | 99166 | 495552,19 | 453780,78 | 59,00 | 47,48 |
| 30-34 | 99035 | 494699,25 | 465713,36 | 54,08 | 42,96 |
| 35-39 | 98833 | 493494,48 | 417588,50 | 49,18 | 38,33 |
| 40-44 | 98556 | 491380,82 | 401701,08 | 44,31 | 34,21 |
| 45-49 | 97977 | 487705,88 | 429490,15 | 39,56 | 30,31 |
| 50-54 | 97053 | 481789,25 | 426357,55 | 34,91 | 26,17 |
| 55-59 | 95545 | 472576,50 | 356769,85 | 30,42 | 22,12 |
| 60-64 | 93260 | 459017,24 | 368947,92 | 26,10 | 18,84 |
| 65-69 | 90159 | 441231,41 | 345086,56 | 21,90 | 15,39 |
| 70-74 | 85899 | 414734,16 | 310750,49 | 17,85 | 12,14 |
| 75-79 | 79611 | 375158,62 | 263201,59 | 14,05 | 9,19 |
| 80-84 | 69691 | 312992,57 | 178445,97 | 10,67 | 6,73 |

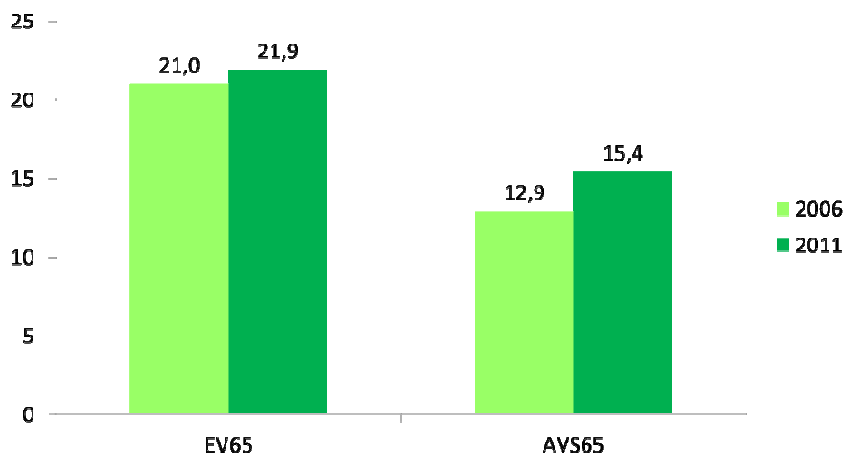
Castilla y León

Esperanza de vida y años de vida saludable. 2006 y 2011

Al nacer



A los 65 años



CASTILLA LA MANCHA

2006

| Grupo de edad | lx | nLx | (1-p_x)nLx | ex | AVSx |
|----------------------|-----------|------------|-----------------------------|-----------|-------------|
| <1 | 100000 | 99669,25 | 95244,63 | 81,54 | 67,08 |
| 1-4 | 99632 | 398266,79 | 378674,97 | 80,84 | 66,37 |
| 5-9 | 99495 | 497206,02 | 472131,21 | 76,95 | 62,65 |
| 10-14 | 99411 | 496928,54 | 479986,60 | 72,01 | 57,96 |
| 15-19 | 99346 | 496363,09 | 470244,09 | 67,06 | 53,16 |
| 20-24 | 99183 | 495389,13 | 457345,99 | 62,16 | 48,51 |
| 25-29 | 98972 | 494396,19 | 464178,75 | 57,29 | 43,99 |
| 30-34 | 98779 | 493235,47 | 441182,06 | 52,40 | 39,38 |
| 35-39 | 98503 | 491583,69 | 440434,75 | 47,54 | 35,01 |
| 40-44 | 98079 | 488779,53 | 437547,24 | 42,73 | 30,67 |
| 45-49 | 97401 | 484728,34 | 420702,24 | 38,01 | 26,39 |
| 50-54 | 96444 | 478880,11 | 413312,95 | 33,36 | 22,29 |
| 55-59 | 95013 | 469837,37 | 344619,72 | 28,82 | 18,28 |
| 60-64 | 92823 | 456606,39 | 387879,65 | 24,44 | 15,00 |
| 65-69 | 89540 | 437222,16 | 298833,98 | 20,24 | 11,21 |
| 70-74 | 85028 | 407313,27 | 227802,50 | 16,17 | 8,30 |
| 75-79 | 77479 | 360007,89 | 214543,03 | 12,49 | 6,16 |
| 80-84 | 65817 | 287174,07 | 151838,25 | 9,23 | 4,00 |
| 85+ | 48145 | 320542,44 | 111128,35 | 6,66 | 2,31 |

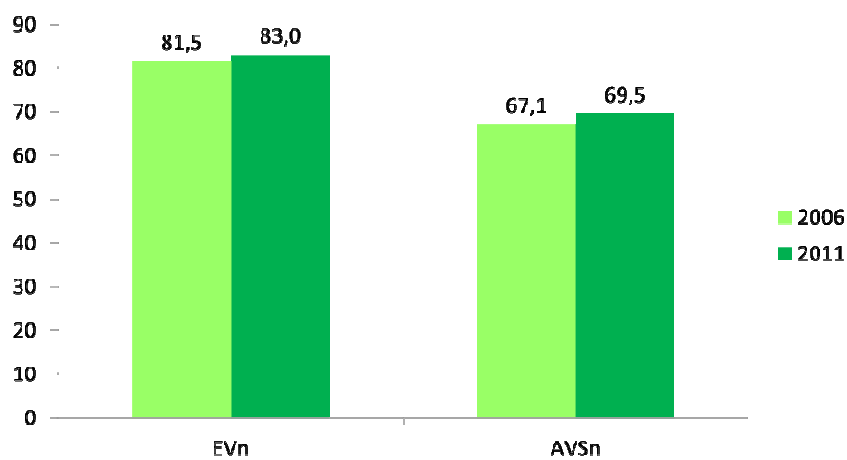
2011

| Grupo de edad | lx | nLx | (1-p_x)nLx | ex | AVSx |
|----------------------|-----------|------------|-----------------------------|-----------|-------------|
| <1 | 100000 | 99786,72 | 99786,72 | 82,97 | 69,45 |
| 1-4 | 99759 | 398897,77 | 394655,26 | 82,17 | 68,62 |
| 5-9 | 99708 | 498476,03 | 483129,52 | 78,21 | 64,70 |
| 10-14 | 99664 | 498184,57 | 460842,41 | 73,25 | 59,88 |
| 15-19 | 99604 | 497742,67 | 462974,60 | 68,29 | 55,29 |
| 20-24 | 99501 | 497271,64 | 482958,59 | 63,36 | 50,69 |
| 25-29 | 99394 | 496698,08 | 441803,27 | 58,42 | 45,89 |
| 30-34 | 99262 | 495844,41 | 454069,75 | 53,50 | 41,50 |
| 35-39 | 99055 | 494501,36 | 474679,64 | 48,60 | 37,00 |
| 40-44 | 98712 | 492163,61 | 467406,49 | 43,76 | 32,32 |
| 45-49 | 98142 | 488706,20 | 439126,06 | 39,00 | 27,74 |
| 50-54 | 97367 | 483684,97 | 413660,50 | 34,29 | 23,46 |
| 55-59 | 95979 | 474821,50 | 374738,32 | 29,75 | 19,49 |
| 60-64 | 93880 | 462701,14 | 400335,82 | 25,36 | 15,93 |
| 65-69 | 90856 | 443795,44 | 359305,00 | 21,11 | 12,05 |
| 70-74 | 86554 | 416189,87 | 260151,34 | 17,03 | 8,50 |
| 75-79 | 79543 | 372407,88 | 221890,38 | 13,30 | 5,98 |
| 80-84 | 68773 | 304926,10 | 136232,05 | 9,96 | 3,69 |
| 85+ | 52017 | 380357,81 | 117507,89 | 7,31 | 2,26 |

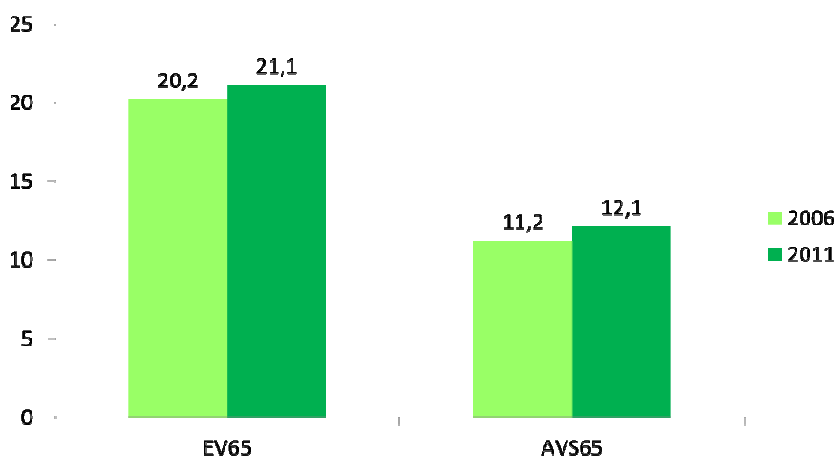
Castilla La Mancha

Esperanza de vida y años de vida saludable. 2006 y 2011

Al nacer



A los 65 años



CATALUÑA

2006

| <i>Grupo de edad</i> | <i>lx</i> | <i>nLx</i> | <i>(1-px)nLx</i> | <i>ex</i> | <i>AVSx</i> |
|----------------------|-----------|------------|------------------|-----------|-------------|
| <1 | 100000 | 99764,65 | 90018,70 | 81,61 | 60,81 |
| 1-4 | 99727 | 398740,81 | 358255,76 | 80,83 | 60,08 |
| 5-9 | 99649 | 498154,02 | 433273,08 | 76,90 | 56,53 |
| 10-14 | 99600 | 497849,91 | 425596,39 | 71,93 | 52,21 |
| 15-19 | 99533 | 497332,09 | 449323,01 | 66,98 | 47,97 |
| 20-24 | 99385 | 496470,69 | 420592,63 | 62,07 | 43,52 |
| 25-29 | 99201 | 495527,36 | 378118,98 | 57,19 | 39,36 |
| 30-34 | 98997 | 494372,87 | 383316,77 | 52,30 | 35,62 |
| 35-39 | 98739 | 492740,76 | 410185,61 | 47,43 | 31,83 |
| 40-44 | 98334 | 490189,10 | 394457,79 | 42,61 | 27,79 |
| 45-49 | 97693 | 485938,76 | 372417,47 | 37,87 | 23,94 |
| 50-54 | 96610 | 479331,97 | 370603,51 | 33,27 | 20,35 |
| 55-59 | 94975 | 469597,86 | 319498,60 | 28,79 | 16,80 |
| 60-64 | 92650 | 455933,87 | 280828,91 | 24,45 | 13,77 |
| 65-69 | 89351 | 435943,53 | 266000,49 | 20,25 | 11,14 |
| 70-74 | 84708 | 405957,73 | 256476,81 | 16,21 | 8,61 |
| 75-79 | 77125 | 358948,59 | 186343,71 | 12,54 | 6,13 |
| 80-84 | 65724 | 287015,15 | 168492,68 | 9,26 | 4,35 |
| 85+ | 48075 | 321295,64 | 117642,51 | 6,68 | 2,45 |

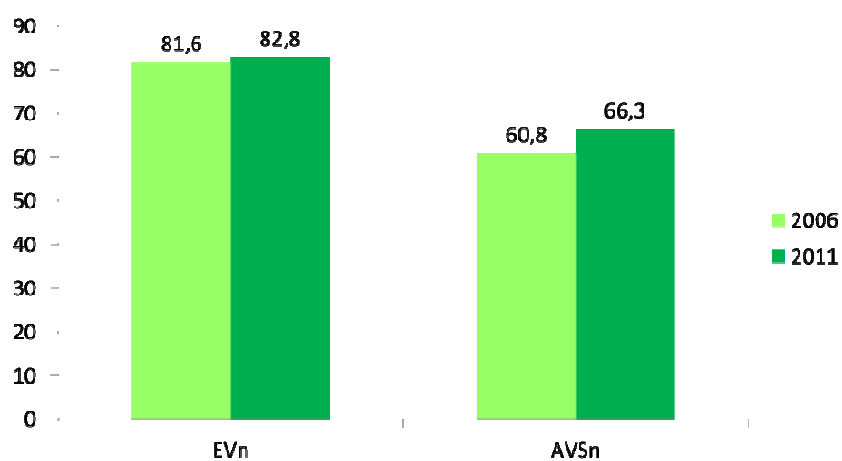
2011

| <i>Grupo de edad</i> | <i>lx</i> | <i>nLx</i> | <i>(1-px)nLx</i> | <i>ex</i> | <i>AVSx</i> |
|----------------------|-----------|------------|------------------|-----------|-------------|
| <1 | 100000 | 99761,36 | 99761,36 | 82,77 | 66,30 |
| 1-4 | 99736 | 398806,09 | 367413,06 | 81,99 | 65,48 |
| 5-9 | 99660 | 498201,50 | 488366,52 | 78,05 | 61,84 |
| 10-14 | 99621 | 498009,31 | 457749,54 | 73,08 | 56,96 |
| 15-19 | 99574 | 497653,23 | 413883,47 | 68,12 | 52,39 |
| 20-24 | 99471 | 497000,88 | 435768,93 | 63,18 | 48,28 |
| 25-29 | 99318 | 496139,46 | 450805,09 | 58,28 | 43,97 |
| 30-34 | 99132 | 495091,25 | 452382,53 | 53,38 | 39,51 |
| 35-39 | 98897 | 493751,24 | 425755,89 | 48,50 | 35,03 |
| 40-44 | 98572 | 491506,13 | 442344,89 | 43,65 | 30,82 |
| 45-49 | 98009 | 487781,41 | 399819,12 | 38,89 | 26,48 |
| 50-54 | 97036 | 481682,66 | 391519,50 | 34,25 | 22,63 |
| 55-59 | 95481 | 472461,98 | 357842,42 | 29,76 | 18,90 |
| 60-64 | 93313 | 459612,74 | 326473,77 | 25,39 | 15,50 |
| 65-69 | 90320 | 441369,29 | 328033,85 | 21,15 | 12,40 |
| 70-74 | 86002 | 413529,52 | 252260,94 | 17,08 | 9,21 |
| 75-79 | 79233 | 372228,56 | 240877,31 | 13,31 | 6,81 |
| 80-84 | 68757 | 305255,71 | 147874,89 | 9,93 | 4,35 |
| 85+ | 52131 | 377478,91 | 151073,30 | 7,24 | 2,90 |

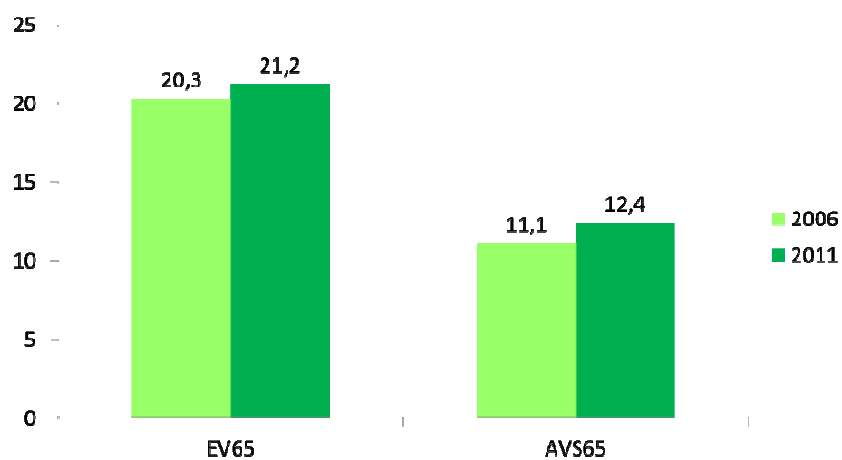
Cataluña

Esperanza de vida y años de vida saludable. 2006 y 2011

Al nacer



A los 65 años



C. VALENCIANA

2006

| <i>Grupo de edad</i> | lx | nLx | (1-p_x)nLx | ex | AVSx |
|----------------------|-----------|------------|-----------------------------|-----------|-------------|
| <1 | 100000 | 99679,75 | 95789,48 | 80,61 | 59,44 |
| 1-4 | 99633 | 398321,42 | 345847,61 | 79,90 | 58,70 |
| 5-9 | 99524 | 497536,37 | 453805,29 | 75,99 | 55,29 |
| 10-14 | 99487 | 497264,65 | 443192,49 | 71,02 | 50,75 |
| 15-19 | 99410 | 496689,25 | 429123,74 | 66,07 | 46,33 |
| 20-24 | 99243 | 495813,57 | 403105,13 | 61,18 | 42,08 |
| 25-29 | 99076 | 494802,35 | 424661,52 | 56,28 | 38,08 |
| 30-34 | 98840 | 493542,11 | 402795,33 | 51,40 | 33,88 |
| 35-39 | 98542 | 491603,37 | 387480,24 | 46,55 | 29,89 |
| 40-44 | 98094 | 488665,20 | 365650,45 | 41,75 | 26,08 |
| 45-49 | 97306 | 483913,21 | 311638,61 | 37,07 | 22,53 |
| 50-54 | 96154 | 476824,59 | 301464,01 | 32,48 | 19,56 |
| 55-59 | 94458 | 466427,01 | 300494,35 | 28,01 | 16,72 |
| 60-64 | 91901 | 451015,77 | 307955,86 | 23,72 | 13,92 |
| 65-69 | 88290 | 429516,86 | 285243,49 | 19,58 | 11,00 |
| 70-74 | 83208 | 396599,17 | 251227,14 | 15,61 | 8,24 |
| 75-79 | 75037 | 346199,20 | 193915,54 | 12,03 | 5,79 |
| 80-84 | 62574 | 269681,56 | 97684,65 | 8,89 | 3,84 |
| 85+ | 44207 | 286763,52 | 142877,60 | 6,49 | 3,23 |

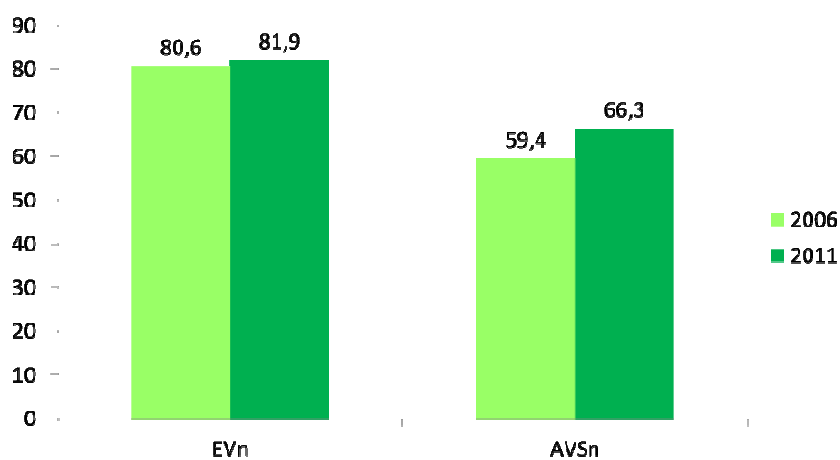
2011

| <i>Grupo de edad</i> | lx | nLx | (1-p_x)nLx | ex | AVSx |
|----------------------|-----------|------------|-----------------------------|-----------|-------------|
| <1 | 100000 | 99760,80 | 87935,01 | 81,89 | 66,26 |
| 1-4 | 99734 | 398832,78 | 340226,45 | 81,11 | 65,55 |
| 5-9 | 99673 | 498275,28 | 464162,24 | 77,16 | 62,18 |
| 10-14 | 99627 | 498009,41 | 444090,69 | 72,19 | 57,55 |
| 15-19 | 99574 | 497630,52 | 465467,11 | 67,23 | 53,12 |
| 20-24 | 99463 | 497036,51 | 430386,11 | 62,30 | 48,50 |
| 25-29 | 99346 | 496354,06 | 454611,19 | 57,37 | 44,22 |
| 30-34 | 99195 | 495400,66 | 452572,04 | 52,46 | 39,71 |
| 35-39 | 98968 | 494055,03 | 420121,99 | 47,57 | 35,23 |
| 40-44 | 98625 | 491670,60 | 413312,30 | 42,73 | 31,09 |
| 45-49 | 98026 | 487569,75 | 390937,01 | 37,97 | 27,06 |
| 50-54 | 96974 | 481286,90 | 384788,29 | 33,36 | 23,33 |
| 55-59 | 95390 | 471399,56 | 368226,28 | 28,86 | 19,68 |
| 60-64 | 93041 | 457377,78 | 356739,19 | 24,53 | 16,22 |
| 65-69 | 89730 | 437584,88 | 329470,88 | 20,33 | 12,84 |
| 70-74 | 85088 | 408107,96 | 304832,18 | 16,30 | 9,67 |
| 75-79 | 77671 | 360896,30 | 247753,27 | 12,60 | 6,67 |
| 80-84 | 66036 | 287840,49 | 149583,83 | 9,36 | 4,09 |
| 85+ | 47870 | 330167,98 | 120583,48 | 6,90 | 2,52 |

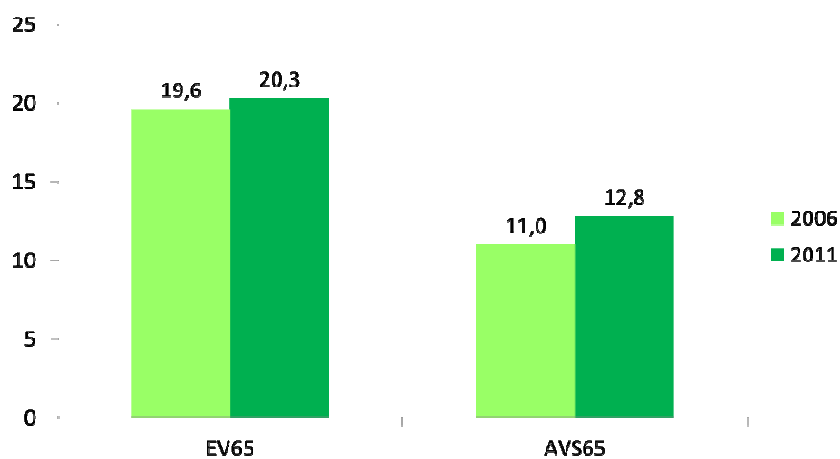
C. Valenciana

Esperanza de vida y años de vida saludable. 2006 y 2011

Al nacer



A los 65 años



EXTREMADURA

2006

| <i>Grupo de edad</i> | <i>lx</i> | <i>nLx</i> | <i>(1-p_x)nLx</i> | <i>ex</i> | <i>AVSx</i> |
|----------------------|-----------|------------|-----------------------------|-----------|-------------|
| <1 | 100000 | 99721,96 | 99721,96 | 80,64 | 63,83 |
| 1-4 | 99682 | 398553,55 | 344851,23 | 79,90 | 63,04 |
| 5-9 | 99585 | 497780,30 | 480932,24 | 75,98 | 59,63 |
| 10-14 | 99498 | 497408,34 | 471530,09 | 71,04 | 54,85 |
| 15-19 | 99445 | 496738,41 | 445848,07 | 66,08 | 50,14 |
| 20-24 | 99277 | 495903,72 | 464788,62 | 61,18 | 45,73 |
| 25-29 | 99099 | 494919,10 | 454150,82 | 56,29 | 41,13 |
| 30-34 | 98848 | 493784,14 | 447678,59 | 51,43 | 36,64 |
| 35-39 | 98657 | 492198,93 | 419374,64 | 46,52 | 32,17 |
| 40-44 | 98136 | 489212,70 | 371315,49 | 41,75 | 28,07 |
| 45-49 | 97466 | 484871,58 | 378774,16 | 37,02 | 24,45 |
| 50-54 | 96415 | 477740,23 | 387369,92 | 32,39 | 20,79 |
| 55-59 | 94458 | 466685,78 | 298345,49 | 28,01 | 17,12 |
| 60-64 | 91970 | 450446,17 | 270984,01 | 23,69 | 14,34 |
| 65-69 | 88098 | 428646,54 | 340249,86 | 19,62 | 11,89 |
| 70-74 | 83074 | 394581,26 | 186613,38 | 15,65 | 8,51 |
| 75-79 | 74249 | 340923,06 | 176891,62 | 12,19 | 7,01 |
| 80-84 | 61424 | 266103,72 | 143665,00 | 9,19 | 5,60 |
| 85+ | 44285 | 298118,40 | 200147,99 | 6,73 | 4,52 |

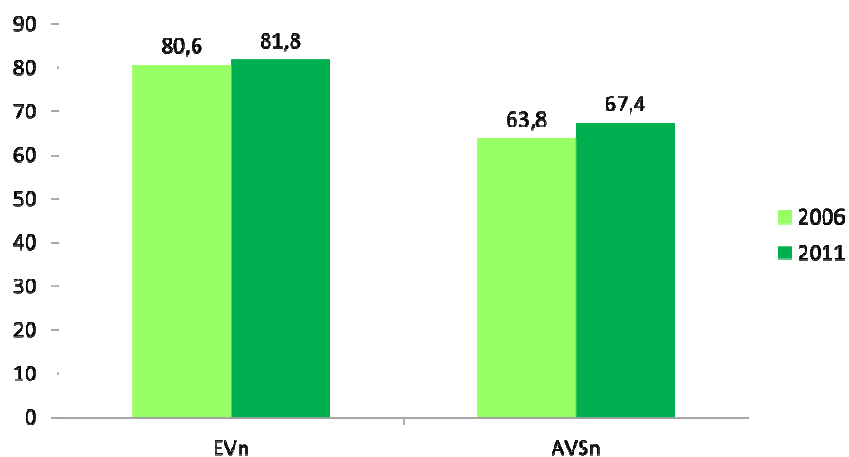
2011

| <i>Grupo de edad</i> | <i>lx</i> | <i>nLx</i> | <i>(1-p_x)nLx</i> | <i>ex</i> | <i>AVSx</i> |
|----------------------|-----------|------------|-----------------------------|-----------|-------------|
| <1 | 100000 | 99662,84 | 99662,84 | 81,82 | 67,35 |
| 1-4 | 99645 | 398428,87 | 381193,92 | 81,12 | 66,59 |
| 5-9 | 99587 | 497901,13 | 484492,11 | 77,16 | 62,80 |
| 10-14 | 99578 | 497704,23 | 476452,93 | 72,17 | 57,95 |
| 15-19 | 99512 | 497253,13 | 481039,84 | 67,21 | 53,20 |
| 20-24 | 99360 | 496500,67 | 488351,91 | 62,31 | 48,44 |
| 25-29 | 99241 | 495871,20 | 478685,55 | 57,38 | 43,57 |
| 30-34 | 99080 | 495154,08 | 444598,39 | 52,47 | 38,81 |
| 35-39 | 98929 | 493817,84 | 465821,80 | 47,55 | 34,38 |
| 40-44 | 98572 | 491587,37 | 449828,52 | 42,71 | 29,78 |
| 45-49 | 98030 | 487760,30 | 424274,89 | 37,93 | 25,35 |
| 50-54 | 97015 | 481435,81 | 388506,14 | 33,30 | 21,24 |
| 55-59 | 95364 | 470609,34 | 376531,21 | 28,83 | 17,54 |
| 60-64 | 92717 | 455009,22 | 307803,14 | 24,58 | 13,98 |
| 65-69 | 89167 | 433815,01 | 324491,42 | 20,45 | 11,08 |
| 70-74 | 84073 | 403011,32 | 259145,03 | 16,53 | 7,89 |
| 75-79 | 76643 | 356064,22 | 183086,83 | 12,88 | 5,28 |
| 80-84 | 64797 | 283968,25 | 127437,66 | 9,73 | 3,42 |
| 85+ | 47855 | 346794,68 | 94032,75 | 7,25 | 1,96 |

Extremadura

Esperanza de vida y años de vida saludable. 2006 y 2011

Al nacer



A los 65 años



GALICIA

2006

| Grupo de edad | lx | nLx | (1-p_x)nLx | ex | AVSX |
|----------------------|-----------|------------|--------------------------------|-----------|-------------|
| <1 | 100000 | 99690,61 | 93796,36 | 80,99 | 59,10 |
| 1-4 | 99663 | 398566,40 | 368915,63 | 80,26 | 58,35 |
| 5-9 | 99611 | 497917,05 | 457788,32 | 76,30 | 54,68 |
| 10-14 | 99557 | 497594,97 | 446430,17 | 71,34 | 50,11 |
| 15-19 | 99481 | 496982,64 | 423670,12 | 66,40 | 45,66 |
| 20-24 | 99299 | 495884,64 | 423627,10 | 61,51 | 41,48 |
| 25-29 | 99038 | 494592,00 | 385641,24 | 56,67 | 37,31 |
| 30-34 | 98795 | 493278,67 | 395638,26 | 51,80 | 33,50 |
| 35-39 | 98499 | 491094,42 | 370830,26 | 46,95 | 29,58 |
| 40-44 | 97905 | 487549,27 | 358027,70 | 42,22 | 25,98 |
| 45-49 | 97042 | 482502,07 | 337109,45 | 37,57 | 22,52 |
| 50-54 | 95883 | 474777,57 | 361511,50 | 32,99 | 19,27 |
| 55-59 | 93929 | 463545,45 | 324600,35 | 28,62 | 15,83 |
| 60-64 | 91265 | 447790,88 | 285231,70 | 24,38 | 12,73 |
| 65-69 | 87541 | 426570,65 | 255137,70 | 20,30 | 10,02 |
| 70-74 | 82677 | 396000,19 | 239779,22 | 16,34 | 7,52 |
| 75-79 | 75110 | 349562,57 | 168005,85 | 12,71 | 5,08 |
| 80-84 | 63824 | 280614,51 | 116517,44 | 9,48 | 3,35 |
| 85+ | 47181 | 324360,10 | 97328,90 | 6,87 | 2,06 |

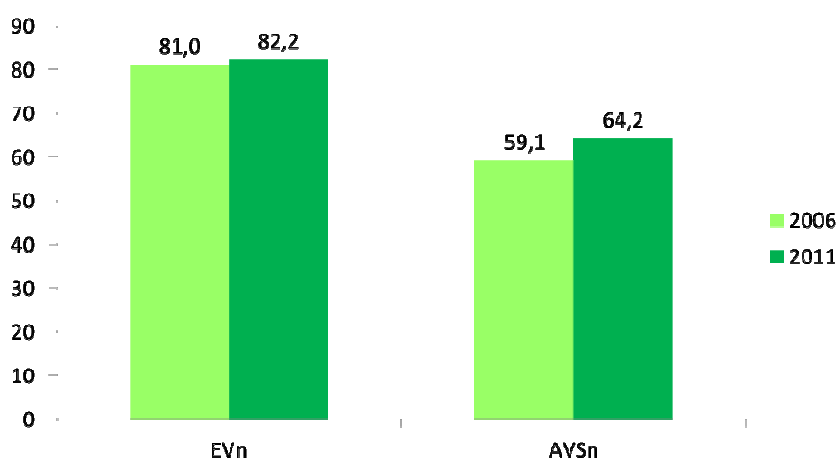
2011

| Grupo de edad | lx | nLx | (1-p_x)nLx | ex | AVSx |
|----------------------|-----------|------------|--------------------------------|-----------|-------------|
| <1 | 100000 | 99779,76 | 99779,76 | 82,21 | 64,23 |
| 1-4 | 99748 | 398836,89 | 370364,45 | 81,42 | 63,39 |
| 5-9 | 99672 | 498268,31 | 485547,21 | 77,48 | 59,72 |
| 10-14 | 99635 | 498013,58 | 475355,19 | 72,50 | 54,87 |
| 15-19 | 99557 | 497480,06 | 449495,04 | 67,56 | 50,14 |
| 20-24 | 99437 | 496757,01 | 444812,67 | 62,64 | 45,68 |
| 25-29 | 99222 | 495764,93 | 414723,70 | 57,77 | 41,29 |
| 30-34 | 99061 | 494707,07 | 392465,34 | 52,86 | 37,17 |
| 35-39 | 98818 | 493235,22 | 393197,36 | 47,98 | 33,29 |
| 40-44 | 98453 | 490471,71 | 438420,68 | 43,15 | 29,42 |
| 45-49 | 97693 | 485905,97 | 408630,10 | 38,46 | 25,16 |
| 50-54 | 96581 | 478752,76 | 361935,16 | 33,87 | 21,22 |
| 55-59 | 94810 | 468355,01 | 370784,19 | 29,46 | 17,80 |
| 60-64 | 92328 | 453562,14 | 315905,54 | 25,18 | 14,27 |
| 65-69 | 88868 | 433148,74 | 316960,80 | 21,05 | 11,27 |
| 70-74 | 84073 | 404209,63 | 236449,04 | 17,10 | 8,14 |
| 75-79 | 77206 | 361197,98 | 199071,87 | 13,39 | 5,80 |
| 80-84 | 66556 | 296240,24 | 133495,26 | 10,10 | 3,74 |
| 85+ | 50740 | 376158,29 | 115190,18 | 7,41 | 2,27 |

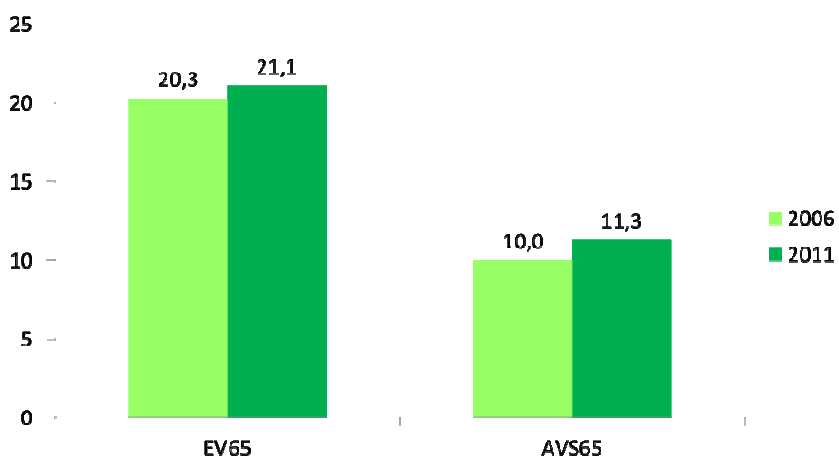
Galicia

Esperanza de vida y años de vida saludable. 2006 y 2011

Al nacer



A los 65 años



MADRID

2006

| Grupo de edad | lx | nLx | (1-p_x)nLx | ex | AVSx |
|----------------------|-----------|------------|--------------------------------|-----------|-------------|
| <1 | 100000 | 99752,12 | 94668,53 | 82,49 | 67,28 |
| 1-4 | 99718 | 398723,20 | 360533,64 | 81,72 | 66,52 |
| 5-9 | 99637 | 498085,88 | 454301,90 | 77,78 | 62,96 |
| 10-14 | 99590 | 497792,26 | 452682,66 | 72,82 | 58,43 |
| 15-19 | 99534 | 497285,37 | 474551,73 | 67,86 | 53,91 |
| 20-24 | 99377 | 496474,98 | 446355,53 | 62,96 | 49,22 |
| 25-29 | 99190 | 495507,80 | 435413,73 | 58,08 | 44,81 |
| 30-34 | 98991 | 494465,67 | 441774,08 | 53,19 | 40,51 |
| 35-39 | 98778 | 492972,06 | 410493,00 | 48,30 | 36,12 |
| 40-44 | 98404 | 490535,97 | 422654,22 | 43,47 | 32,09 |
| 45-49 | 97778 | 486534,79 | 389414,65 | 38,73 | 27,97 |
| 50-54 | 96756 | 480232,35 | 379788,40 | 34,11 | 24,24 |
| 55-59 | 95205 | 471392,32 | 402100,75 | 29,62 | 20,65 |
| 60-64 | 93151 | 459157,70 | 329402,68 | 25,22 | 16,78 |
| 65-69 | 90195 | 441210,58 | 333918,17 | 20,95 | 13,68 |
| 70-74 | 86036 | 413597,94 | 283217,56 | 16,84 | 10,46 |
| 75-79 | 78873 | 368895,05 | 219035,78 | 13,12 | 7,82 |
| 80-84 | 67825 | 299630,33 | 195715,73 | 9,82 | 5,87 |
| 85+ | 51123 | 366434,91 | 202250,73 | 7,17 | 3,96 |

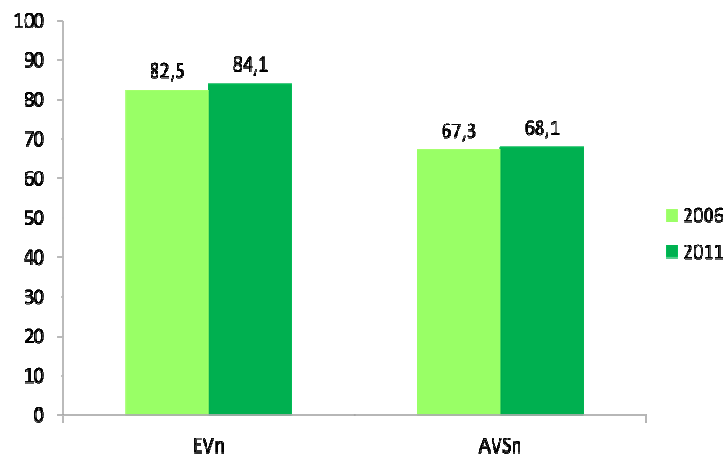
2011

| Grupo de edad | lx | nLx | (1-p_x)nLx | ex | AVSx |
|----------------------|-----------|------------|--------------------------------|-----------|-------------|
| <1 | 100000 | 99770,85 | 98384,88 | 84,05 | 68,06 |
| 1-4 | 99734 | 398827,70 | 372696,29 | 83,28 | 67,26 |
| 5-9 | 99677 | 498284,48 | 468581,01 | 79,32 | 63,56 |
| 10-14 | 99642 | 498140,26 | 472251,60 | 74,35 | 58,88 |
| 15-19 | 99607 | 497804,33 | 480825,90 | 69,37 | 54,16 |
| 20-24 | 99503 | 497233,31 | 464409,47 | 64,44 | 49,38 |
| 25-29 | 99383 | 496653,31 | 453546,93 | 59,52 | 44,77 |
| 30-34 | 99267 | 495897,51 | 432228,54 | 54,58 | 40,25 |
| 35-39 | 99085 | 494895,54 | 438324,55 | 49,68 | 35,96 |
| 40-44 | 98846 | 493172,30 | 403677,35 | 44,79 | 31,61 |
| 45-49 | 98384 | 490134,01 | 380914,07 | 39,99 | 27,66 |
| 50-54 | 97604 | 484888,62 | 407466,46 | 35,29 | 23,98 |
| 55-59 | 96211 | 476893,34 | 392031,34 | 30,76 | 20,09 |
| 60-64 | 94371 | 465478,04 | 385648,51 | 26,31 | 16,33 |
| 65-69 | 91614 | 449090,86 | 329843,08 | 22,02 | 12,61 |
| 70-74 | 87772 | 424942,08 | 285971,96 | 17,86 | 9,40 |
| 75-79 | 81847 | 386273,42 | 230828,86 | 13,96 | 6,59 |
| 80-84 | 71983 | 323820,64 | 138620,97 | 10,51 | 4,29 |
| 85+ | 56419 | 432899,83 | 169874,05 | 7,67 | 3,01 |

Madrid

Esperanza de vida y años de vida saludable. 2006 y 2011

Al nacer



A los 65 años



MURCIA

2006

| <i>Grupo de edad</i> | <i>lx</i> | <i>nLx</i> | <i>(1-px)nLx</i> | <i>ex</i> | <i>AVSx</i> |
|----------------------|-----------|------------|------------------|-----------|-------------|
| <1 | 100000 | 99647,25 | 99049,70 | 80,53 | 60,01 |
| 1-4 | 99604 | 398253,66 | 379605,55 | 79,85 | 59,25 |
| 5-9 | 99524 | 497541,28 | 475208,58 | 75,91 | 55,48 |
| 10-14 | 99486 | 497324,54 | 475471,66 | 70,94 | 50,73 |
| 15-19 | 99432 | 496404,65 | 465594,11 | 65,97 | 45,97 |
| 20-24 | 99159 | 495104,88 | 431825,45 | 61,15 | 41,41 |
| 25-29 | 98898 | 493910,51 | 458682,05 | 56,31 | 37,15 |
| 30-34 | 98669 | 492606,78 | 425970,65 | 51,43 | 32,59 |
| 35-39 | 98365 | 490868,82 | 372775,89 | 46,58 | 28,36 |
| 40-44 | 97940 | 487895,41 | 416588,33 | 41,77 | 24,67 |
| 45-49 | 97184 | 483532,58 | 392492,03 | 37,08 | 20,58 |
| 50-54 | 96143 | 476945,62 | 288163,66 | 32,45 | 16,72 |
| 55-59 | 94496 | 467432,94 | 292988,40 | 27,97 | 13,96 |
| 60-64 | 92273 | 453741,51 | 299614,53 | 23,57 | 11,12 |
| 65-69 | 88894 | 432164,79 | 242974,98 | 19,37 | 8,17 |
| 70-74 | 83707 | 398418,04 | 198853,99 | 15,40 | 5,78 |
| 75-79 | 75149 | 346436,98 | 131627,04 | 11,86 | 3,79 |
| 80-84 | 62590 | 266765,00 | 85030,94 | 8,70 | 2,45 |
| 85+ | 43369 | 277713,13 | 68124,81 | 6,40 | 1,57 |

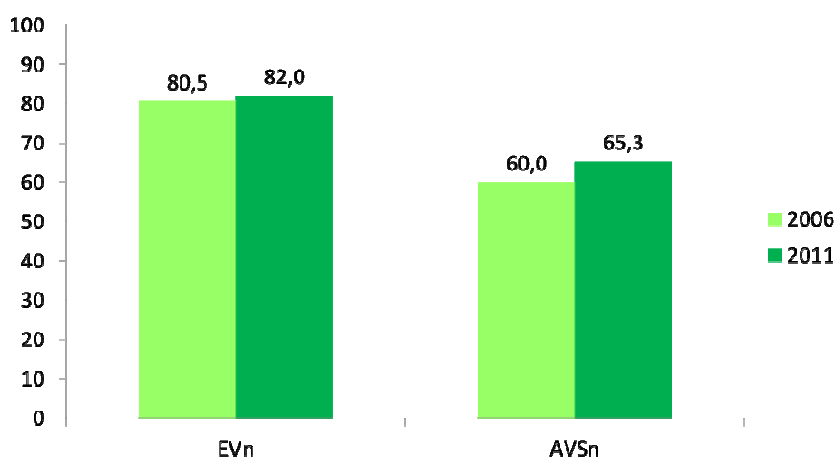
2011

| <i>Grupo de edad</i> | <i>lx</i> | <i>nLx</i> | <i>(1-px)nLx</i> | <i>ex</i> | <i>AVSx</i> |
|----------------------|-----------|------------|------------------|-----------|-------------|
| <1 | 100000 | 99716,29 | 99716,29 | 81,99 | 65,33 |
| 1-4 | 99690 | 398679,49 | 388418,08 | 81,24 | 64,54 |
| 5-9 | 99648 | 498218,67 | 480132,19 | 77,28 | 60,67 |
| 10-14 | 99620 | 497944,27 | 459796,73 | 72,30 | 55,86 |
| 15-19 | 99569 | 497662,60 | 474317,51 | 67,33 | 51,27 |
| 20-24 | 99467 | 496739,93 | 470757,74 | 62,40 | 46,56 |
| 25-29 | 99258 | 495882,20 | 476322,51 | 57,53 | 41,91 |
| 30-34 | 99095 | 495064,22 | 471269,23 | 52,62 | 37,18 |
| 35-39 | 98891 | 493569,48 | 454190,86 | 47,72 | 32,49 |
| 40-44 | 98520 | 491472,66 | 414138,86 | 42,89 | 28,00 |
| 45-49 | 98017 | 488013,79 | 403667,24 | 38,09 | 23,92 |
| 50-54 | 97135 | 481954,88 | 341962,03 | 33,42 | 19,98 |
| 55-59 | 95578 | 472810,69 | 334175,21 | 28,92 | 16,73 |
| 60-64 | 93400 | 459516,48 | 307792,95 | 24,53 | 13,54 |
| 65-69 | 90162 | 440580,29 | 266850,15 | 20,31 | 10,61 |
| 70-74 | 85608 | 408697,13 | 257457,98 | 16,25 | 8,06 |
| 75-79 | 77598 | 361374,08 | 202995,90 | 12,66 | 5,57 |
| 80-84 | 66018 | 289691,57 | 130938,34 | 9,41 | 3,48 |
| 85+ | 48715 | 331274,87 | 98497,33 | 6,80 | 2,02 |

Murcia

Esperanza de vida y años de vida saludable. 2006 y 2011

Al nacer



A los 65 años



NAVARRA

2006

| Grupo de edad | lx | nLx | (1-p_x)nLx | ex | AVSx |
|----------------------|-----------|------------|-----------------------------|-----------|-------------|
| <1 | 100000 | 99807,55 | 95102,10 | 82,54 | 62,80 |
| 1-4 | 99767 | 399005,32 | 362476,33 | 81,73 | 61,99 |
| 5-9 | 99736 | 498606,80 | 466382,83 | 77,76 | 58,38 |
| 10-14 | 99701 | 498273,70 | 410761,96 | 72,78 | 53,72 |
| 15-19 | 99590 | 497567,87 | 443837,60 | 67,86 | 49,66 |
| 20-24 | 99425 | 496643,49 | 404086,53 | 62,97 | 45,27 |
| 25-29 | 99232 | 495588,86 | 426720,06 | 58,08 | 41,29 |
| 30-34 | 99047 | 494559,39 | 432426,58 | 53,19 | 37,06 |
| 35-39 | 98800 | 493335,78 | 430731,82 | 48,32 | 32,78 |
| 40-44 | 98461 | 490540,70 | 410754,86 | 43,47 | 28,51 |
| 45-49 | 97780 | 486657,09 | 379949,94 | 38,76 | 24,51 |
| 50-54 | 96760 | 480389,99 | 393486,74 | 34,14 | 20,84 |
| 55-59 | 95298 | 471134,87 | 327664,32 | 29,62 | 17,03 |
| 60-64 | 93056 | 458227,34 | 317522,44 | 25,27 | 13,92 |
| 65-69 | 89882 | 439859,68 | 269804,68 | 21,07 | 10,88 |
| 70-74 | 85638 | 412348,61 | 259890,10 | 16,97 | 8,27 |
| 75-79 | 78965 | 368701,06 | 204082,54 | 13,19 | 5,68 |
| 80-84 | 67873 | 299330,19 | 136459,68 | 9,91 | 3,60 |
| 85+ | 51210 | 373197,41 | 107898,90 | 7,29 | 2,11 |

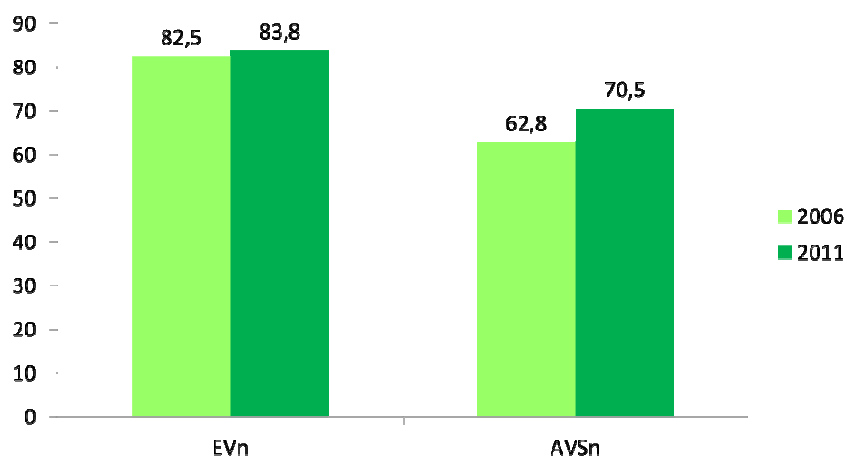
2011

| Grupo de edad | lx | nLx | (1-p_x)nLx | ex | AVSx |
|----------------------|-----------|------------|-----------------------------|-----------|-------------|
| <1 | 100000 | 99874,10 | 99874,10 | 83,84 | 70,49 |
| 1-4 | 99834 | 399296,50 | 399296,50 | 82,98 | 69,60 |
| 5-9 | 99790 | 498947,90 | 478199,69 | 79,02 | 65,63 |
| 10-14 | 99790 | 498807,80 | 471856,22 | 74,02 | 60,84 |
| 15-19 | 99706 | 498003,21 | 498003,21 | 69,08 | 56,16 |
| 20-24 | 99493 | 497113,18 | 481500,89 | 64,22 | 51,27 |
| 25-29 | 99331 | 496354,83 | 474241,77 | 59,32 | 46,51 |
| 30-34 | 99190 | 495466,27 | 465315,82 | 54,40 | 41,79 |
| 35-39 | 98962 | 494438,26 | 467307,45 | 49,52 | 37,19 |
| 40-44 | 98822 | 493224,94 | 406120,15 | 44,58 | 32,51 |
| 45-49 | 98416 | 490196,12 | 437826,47 | 39,76 | 28,52 |
| 50-54 | 97657 | 484870,69 | 363435,37 | 35,05 | 24,26 |
| 55-59 | 96232 | 475671,83 | 405217,02 | 30,53 | 20,84 |
| 60-64 | 94134 | 464314,57 | 406968,14 | 26,15 | 17,00 |
| 65-69 | 91188 | 445734,54 | 386914,42 | 21,91 | 13,09 |
| 70-74 | 86779 | 418857,87 | 315838,92 | 17,88 | 9,29 |
| 75-79 | 80665 | 381472,89 | 193514,00 | 14,05 | 6,08 |
| 80-84 | 71127 | 320174,06 | 172789,58 | 10,57 | 4,18 |
| 85+ | 55888 | 431451,01 | 124323,64 | 7,72 | 2,22 |

Navarra

Esperanza de vida y años de vida saludable. 2006 y 2011

Al nacer



A los 65 años



PAIS VASCO

2006

| Grupo de edad | lx | nLx | (1-p_x)nLx | ex | AVSx |
|----------------------|-----------|------------|--------------------------------|-----------|-------------|
| <1 | 100000 | 99586,13 | 99586,13 | 81,64 | 63,31 |
| 1-4 | 99555 | 398076,52 | 351133,11 | 81,01 | 62,59 |
| 5-9 | 99477 | 497323,90 | 479182,92 | 77,07 | 59,11 |
| 10-14 | 99432 | 497027,68 | 443260,67 | 72,10 | 54,32 |
| 15-19 | 99365 | 496493,84 | 468215,25 | 67,15 | 49,89 |
| 20-24 | 99241 | 495798,29 | 396205,17 | 62,23 | 45,24 |
| 25-29 | 99073 | 494974,08 | 421321,35 | 57,33 | 41,32 |
| 30-34 | 98900 | 493981,00 | 402516,66 | 52,43 | 37,13 |
| 35-39 | 98645 | 492196,87 | 377215,97 | 47,56 | 33,14 |
| 40-44 | 98181 | 489155,79 | 411758,05 | 42,77 | 29,46 |
| 45-49 | 97436 | 484726,56 | 397332,93 | 38,08 | 25,46 |
| 50-54 | 96371 | 477956,99 | 380563,42 | 33,47 | 21,62 |
| 55-59 | 94617 | 467095,52 | 322390,30 | 29,03 | 17,99 |
| 60-64 | 92026 | 452759,25 | 323459,73 | 24,78 | 15,00 |
| 65-69 | 88607 | 432546,58 | 302103,96 | 20,62 | 11,93 |
| 70-74 | 84024 | 403284,56 | 287810,02 | 16,60 | 8,98 |
| 75-79 | 76692 | 357574,25 | 199826,02 | 12,93 | 6,09 |
| 80-84 | 65675 | 290025,73 | 178622,84 | 9,65 | 4,06 |
| 85+ | 49141 | 343908,93 | 88305,62 | 7,00 | 1,80 |

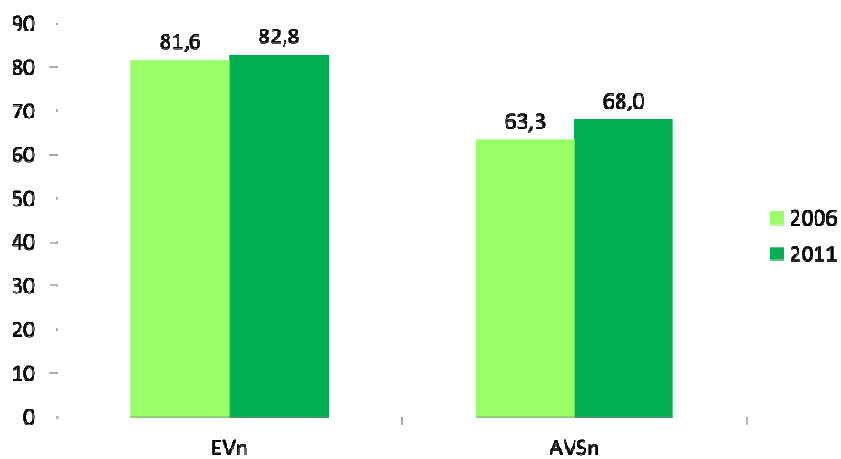
2011

| Grupo de edad | lx | nLx | (1-p_x)nLx | ex | AVSx |
|----------------------|-----------|------------|--------------------------------|-----------|-------------|
| <1 | 100000 | 99738,27 | 73824,87 | 82,80 | 67,98 |
| 1-4 | 99712 | 398691,01 | 329582,49 | 82,04 | 67,43 |
| 5-9 | 99639 | 498128,40 | 443473,56 | 78,10 | 64,18 |
| 10-14 | 99598 | 497855,23 | 435971,69 | 73,13 | 59,75 |
| 15-19 | 99524 | 497468,36 | 444731,86 | 68,18 | 55,41 |
| 20-24 | 99435 | 496881,02 | 446349,55 | 63,24 | 50,99 |
| 25-29 | 99313 | 496043,83 | 419735,43 | 58,31 | 46,56 |
| 30-34 | 99112 | 495002,31 | 422682,96 | 53,43 | 42,42 |
| 35-39 | 98896 | 493699,46 | 400774,30 | 48,54 | 38,24 |
| 40-44 | 98558 | 491614,09 | 411031,69 | 43,69 | 34,30 |
| 45-49 | 98074 | 487734,78 | 395072,77 | 38,90 | 30,28 |
| 50-54 | 96963 | 480780,02 | 404650,46 | 34,31 | 26,55 |
| 55-59 | 95182 | 470085,73 | 392659,63 | 29,90 | 22,80 |
| 60-64 | 92758 | 456267,25 | 390949,28 | 25,62 | 19,16 |
| 65-69 | 89545 | 438052,27 | 380112,55 | 21,44 | 15,48 |
| 70-74 | 85259 | 411924,60 | 322421,13 | 17,38 | 11,80 |
| 75-79 | 78999 | 370195,53 | 290884,49 | 13,54 | 8,66 |
| 80-84 | 68489 | 304507,86 | 227788,75 | 10,22 | 5,74 |
| 85+ | 51925 | 395247,53 | 165141,40 | 7,61 | 3,18 |

País Vasco

Esperanza de vida y años de vida saludable. 2006 y 2011

Al nacer



A los 65 años



LA RIOJA

2006

| <i>Grupo de edad</i> | <i>lx</i> | <i>nLx</i> | <i>(1-px)nLx</i> | <i>ex</i> | <i>AVSx</i> |
|----------------------|-----------|------------|------------------|-----------|-------------|
| <1 | 100000 | 99655,87 | 79665,42 | 81,77 | 58,71 |
| 1-4 | 99643 | 398480,62 | 350087,94 | 81,06 | 58,12 |
| 5-9 | 99575 | 497708,63 | 461119,79 | 77,12 | 54,64 |
| 10-14 | 99502 | 497274,01 | 461716,45 | 72,17 | 50,05 |
| 15-19 | 99388 | 496439,21 | 443849,03 | 67,25 | 45,46 |
| 20-24 | 99113 | 494761,72 | 494761,72 | 62,43 | 41,11 |
| 25-29 | 98760 | 493335,36 | 466017,71 | 57,64 | 36,25 |
| 30-34 | 98564 | 492408,76 | 390340,73 | 52,75 | 31,59 |
| 35-39 | 98349 | 490591,81 | 388552,68 | 47,86 | 27,69 |
| 40-44 | 97948 | 488514,17 | 396758,86 | 43,05 | 23,84 |
| 45-49 | 97464 | 484639,05 | 425240,84 | 38,25 | 19,88 |
| 50-54 | 96241 | 478016,55 | 357157,12 | 33,70 | 15,72 |
| 55-59 | 94760 | 468034,26 | 292883,49 | 29,18 | 12,20 |
| 60-64 | 92405 | 456070,28 | 228090,78 | 24,86 | 9,34 |
| 65-69 | 89736 | 438501,02 | 199980,68 | 20,52 | 7,07 |
| 70-74 | 85176 | 408312,70 | 168290,79 | 16,47 | 5,10 |
| 75-79 | 77588 | 361732,14 | 116320,65 | 12,82 | 3,43 |
| 80-84 | 65831 | 288816,92 | 78140,31 | 9,61 | 2,28 |
| 85+ | 48861 | 343798,49 | 71960,11 | 7,04 | 1,47 |

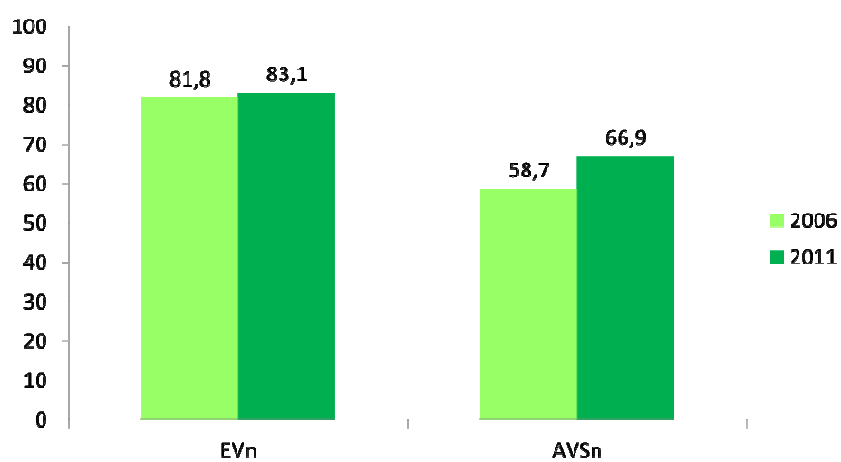
2011

| <i>Grupo de edad</i> | <i>lx</i> | <i>nLx</i> | <i>(1-px)nLx</i> | <i>ex</i> | <i>AVSx</i> |
|----------------------|-----------|------------|------------------|-----------|-------------|
| <1 | 100000 | 99635,41 | 92794,23 | 83,11 | 66,94 |
| 1-4 | 99535 | 398140,55 | 383608,48 | 82,50 | 66,32 |
| 5-9 | 99535 | 497524,39 | 497524,39 | 78,50 | 62,47 |
| 10-14 | 99502 | 497451,47 | 461314,04 | 73,53 | 57,49 |
| 15-19 | 99467 | 496933,09 | 461683,38 | 68,55 | 52,87 |
| 20-24 | 99360 | 496365,72 | 439124,54 | 63,63 | 48,28 |
| 25-29 | 99202 | 495926,09 | 458311,28 | 58,72 | 43,93 |
| 30-34 | 99177 | 495513,92 | 417663,58 | 53,74 | 39,32 |
| 35-39 | 99003 | 494236,07 | 428041,22 | 48,83 | 35,17 |
| 40-44 | 98707 | 492654,60 | 419849,72 | 43,97 | 30,94 |
| 45-49 | 98371 | 490174,46 | 397524,54 | 39,11 | 26,78 |
| 50-54 | 97559 | 484666,40 | 389680,80 | 34,41 | 22,92 |
| 55-59 | 96197 | 475542,78 | 390664,11 | 29,86 | 19,20 |
| 60-64 | 93854 | 462427,43 | 346071,02 | 25,54 | 15,52 |
| 65-69 | 90912 | 442826,41 | 305537,76 | 21,28 | 12,21 |
| 70-74 | 86169 | 416619,36 | 295080,67 | 17,31 | 9,34 |
| 75-79 | 79785 | 375321,55 | 189463,33 | 13,47 | 6,39 |
| 80-84 | 69807 | 309473,81 | 147349,13 | 10,02 | 4,58 |
| 85+ | 53441 | 390051,74 | 172654,94 | 7,30 | 3,23 |

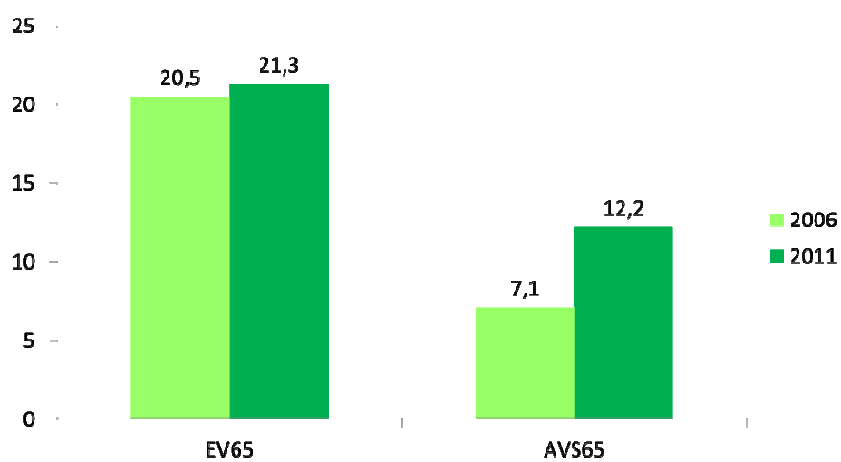
La Rioja

Esperanza de vida y años de vida saludable. 2006 y 2011

Al nacer



A los 65 años



CEUTA Y MELILLA
2006

| <i>Grupo de edad</i> | <i>lx</i> | <i>nLx</i> | <i>(1-p_x)nLx</i> | <i>ex</i> | <i>AVSx</i> |
|----------------------|-----------|------------|-----------------------------|-----------|-------------|
| <1 | 100000 | 99432,46 | 99432,46 | 79,48 | 53,25 |
| 1-4 | 99402 | 397498,96 | 355467,78 | 78,95 | 52,57 |
| 5-9 | 99356 | 496527,84 | 458069,85 | 74,99 | 49,01 |
| 10-14 | 99301 | 496505,10 | 431068,53 | 70,03 | 44,43 |
| 15-19 | 99301 | 495631,99 | 420557,89 | 65,03 | 40,09 |
| 20-24 | 98987 | 494461,29 | 463152,90 | 60,23 | 35,97 |
| 25-29 | 98642 | 492821,90 | 438067,03 | 55,43 | 31,40 |
| 30-34 | 98509 | 492143,84 | 388966,84 | 50,50 | 26,99 |
| 35-39 | 98334 | 490867,58 | 395719,55 | 45,59 | 23,08 |
| 40-44 | 98065 | 487414,08 | 339677,34 | 40,70 | 19,11 |
| 45-49 | 96959 | 481065,55 | 305516,12 | 36,14 | 15,83 |
| 50-54 | 95280 | 471029,46 | 271486,77 | 31,73 | 12,90 |
| 55-59 | 92931 | 457319,08 | 264056,91 | 27,46 | 10,30 |
| 60-64 | 90167 | 442407,39 | 139808,24 | 23,23 | 7,69 |
| 65-69 | 86504 | 418045,14 | 92344,74 | 19,10 | 6,40 |
| 70-74 | 80884 | 381661,15 | 134909,21 | 15,26 | 5,70 |
| 75-79 | 70984 | 320035,81 | 70657,76 | 12,01 | 4,60 |
| 80-84 | 55947 | 232353,18 | 104299,96 | 9,52 | 4,57 |
| 85+ | 37335 | 300397,96 | 151427,00 | 8,05 | 4,06 |

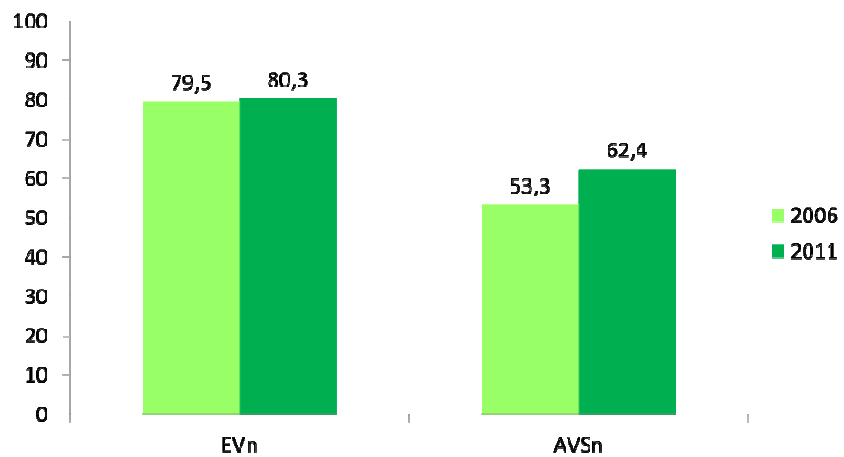
2011

| <i>Grupo de edad</i> | <i>lx</i> | <i>nLx</i> | <i>(1-p_x)nLx</i> | <i>ex</i> | <i>AVSx</i> |
|----------------------|-----------|------------|-----------------------------|-----------|-------------|
| <1 | 100000 | 99727,23 | 99727,23 | 80,30 | 62,36 |
| 1-4 | 99667 | 398669,75 | 356459,10 | 79,57 | 61,57 |
| 5-9 | 99624 | 497946,64 | 494041,84 | 75,60 | 58,01 |
| 10-14 | 99578 | 497468,32 | 473633,86 | 70,64 | 53,08 |
| 15-19 | 99472 | 497123,28 | 497123,28 | 65,71 | 48,37 |
| 20-24 | 99318 | 496210,48 | 399015,49 | 60,81 | 43,44 |
| 25-29 | 99136 | 494829,93 | 466197,79 | 55,91 | 39,50 |
| 30-34 | 98737 | 493064,91 | 475171,82 | 51,13 | 34,94 |
| 35-39 | 98613 | 491972,86 | 393975,01 | 46,19 | 30,16 |
| 40-44 | 98190 | 488786,73 | 443215,90 | 41,38 | 26,28 |
| 45-49 | 97253 | 484732,13 | 371740,25 | 36,75 | 21,98 |
| 50-54 | 96268 | 477474,66 | 334254,01 | 32,09 | 18,34 |
| 55-59 | 94923 | 465931,19 | 279916,66 | 27,52 | 15,08 |
| 60-64 | 91567 | 448244,65 | 352513,00 | 23,44 | 12,57 |
| 65-69 | 87430 | 421900,37 | 278868,21 | 19,42 | 9,14 |
| 70-74 | 81386 | 382748,24 | 107245,09 | 15,68 | 6,39 |
| 75-79 | 71368 | 331849,71 | 242334,09 | 12,52 | 5,78 |
| 80-84 | 59696 | 258074,38 | 148893,54 | 9,40 | 2,85 |
| 85+ | 42346 | 303278,70 | 21458,03 | 7,16 | 0,51 |

Ceuta y Melilla

Esperanza de vida y años de vida saludable. 2006 y 2011

Al nacer



A los 65 años

